



T.C.



ÇEVRE VE ORMAN BAKANLIĞI



2008 YILINDA GERÇEKLEŞTİRİLEN FAALİYETLER 2009 YILI HEDEFLERİ

22 Ocak 2009- ANKARA

**DSİ, Ülkemizin Yeraltı ve Yerüstü
Su Kaynaklarının Geliştirilmesi Gayesiyle
1954 Yılında Kurulmuş Bir Kamu Kuruluşudur.**

DSİ GENEL MÜDÜRLÜĞÜ'NÜN FAALİYETLERİNE ESAS OLAN KANUNLAR

- ✓ **6200 Sayılı Teşkilat Kanunu (18.12.1953)**
- ✓ **167 Sayılı Yeraltısuları Hakkında Kanun (16.12.1960)**
- ✓ **1053 Sayılı Belediye Teşkilatı Olan Yerleşim Yerlerine İçme ,
Kullanma ve Endüstri Suyu Temini Hakkında Kanun.
(3.7.1968)**
- ✓ **5625 sayılı Bazı Kanunlarda Değişiklik Yapılması Hakkında
Kanun) (26.04.2007)**



DSİ FAALİYETLERİ



- **TARIM**
- **ENERJİ**
- **HİZMETLER (İçme, Kullanma ve Endüstri suyu)**
- **ÇEVRE VE TAŞKIN KONTROL**



ÜLKEMİZİN SU POTANSİYELİ VE GELİŞME DURUMU

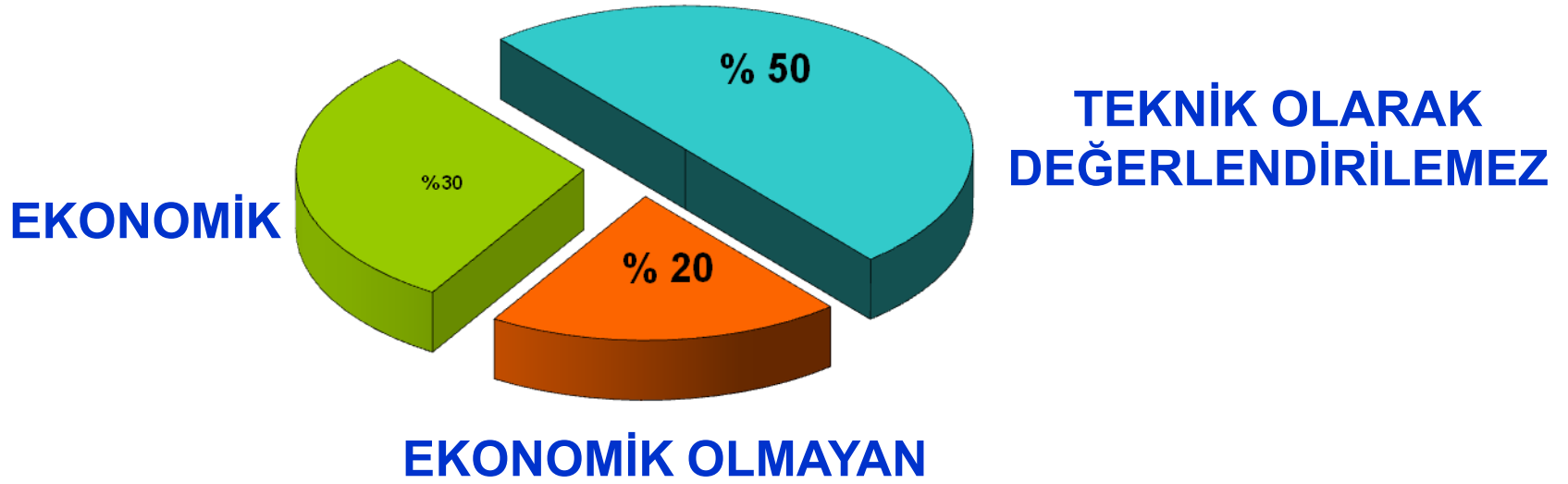
Yıllık Kullanılabilir Yerüstü Suyu	: 98 Milyar m³
Yıllık Kullanılabilir Yeraltı Suyu	: 14 Milyar m³
Toplam Kullanılabilir Su	: 112 Milyar m³

Sulamada Kullanılan	: 29,5 milyar m³ (%74)
İçmesuyunda Kullanılan	: 6,2 milyar m³ (%15)
Sanayide kullanılan	: 4,3 milyar m³ (%11)
Toplam Kullanılan Su	: 40 Milyar m³

ÜLKEMİZİN TARIM ARAZİSİ POTANSİYELİ VE GELİŞME DURUMU



ÜLKEMİZİN HİDROELEKTRİK POTANSİYELİ



Teorik	433	Milyar kWh
Teknik Değerlendirilebilir	216	Milyar kWh
Teknik ve Ekonomik	130	Milyar kWh

Not: Teknik ve Ekonomik Potansiyel 130 milyar kWh iken Özel Sektör tarafından geliştirilen projeler ile potansiyelin yaklaşık 150 milyar kWh'i bulacağı tahmin edilmektedir.

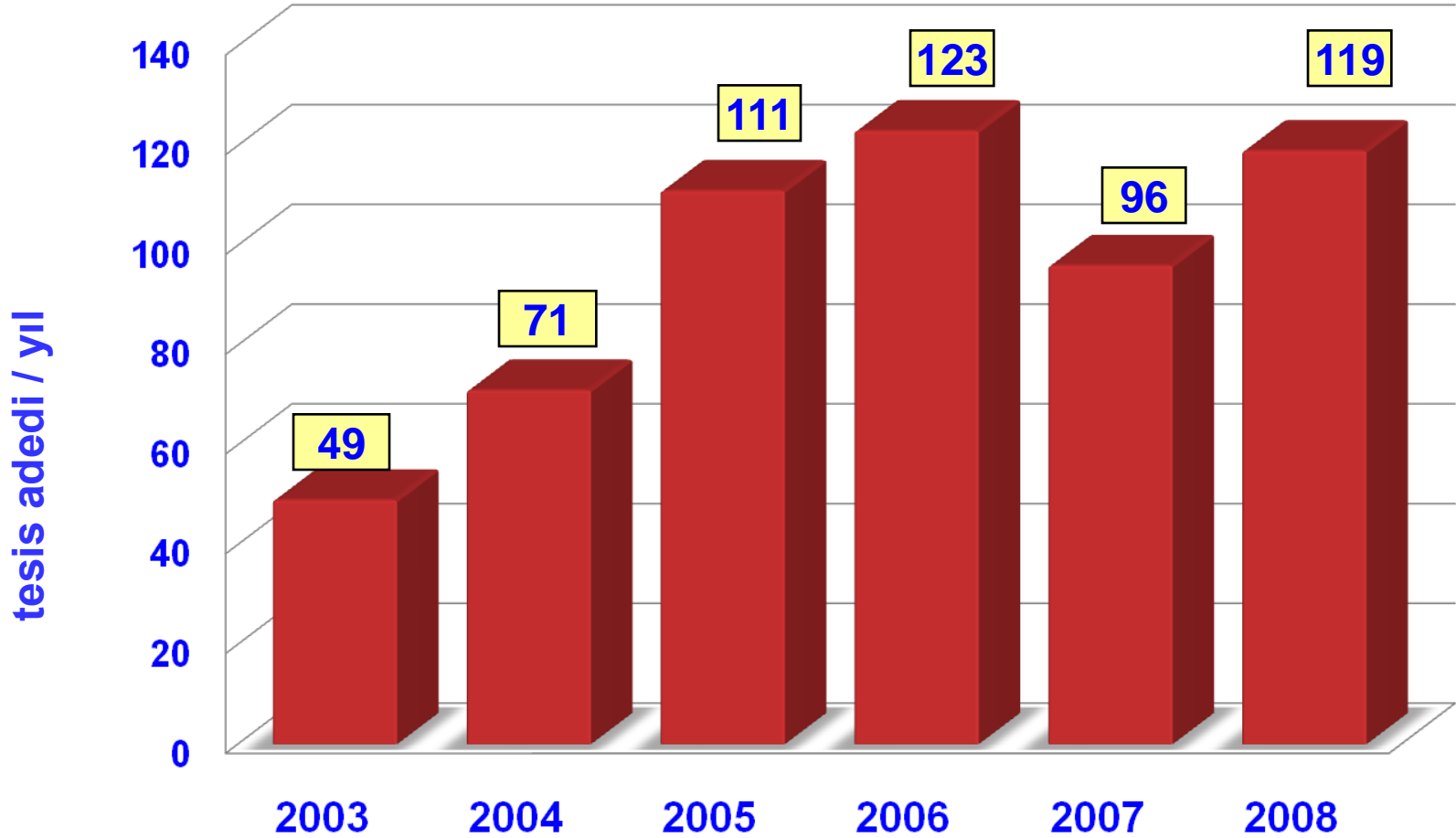
HİDROELEKTRİK SANTRALLARIN MEVCUT DURUMU

➤ İŞLETMEDE	: 13 787 MW
✓ DSI	: 10 783 MW
✓ DİĞER	: 3 004 MW
DİĞER	: 24 948 MW
✓ DSI Yatırım programında olan ve inşaatı devam eden	: 2 988MW
✓ Özel sektör tarafından müracaat edilen	: 21 960 MW
TOPLAM POTANSİYEL	: 38 735 MW

olmakla birlikte özel sektör tarafından yeni geliştirilen projelerle toplam potansiyelin 40 000 MW'ı bulacağı tahmin edilmektedir.

2003 - 2008 YILI SEKTÖREL FAALİYETLER

AÇILIŞI YAPILAN TESİSLER



2003-2008 Yılları arasında **569 tesisin** açılışı yapılarak vatandaşlarımızın hizmetine sunulmuştur.

AÇILIŞI YAPILAN TESİSLER

569 TESİSİN;

- 145 Adedi Baraj ve Gölet (12 Adedi HES maksatlı),
- 100 Adedi Sulama,
- 25 Adedi İçmesuyu temini,
- 292 Adedi Çevre ve Taşkın Koruma Tesisi,
- 7 Adedi Yol İnşaatı ve Hizmet Binalarından oluşmaktadır.

Uluslararası Büyük Barajlar Komisyonu (ICOLD) tanımına göre

“Büyük Baraj” aşağıdaki şekilde ifade edilmektedir :

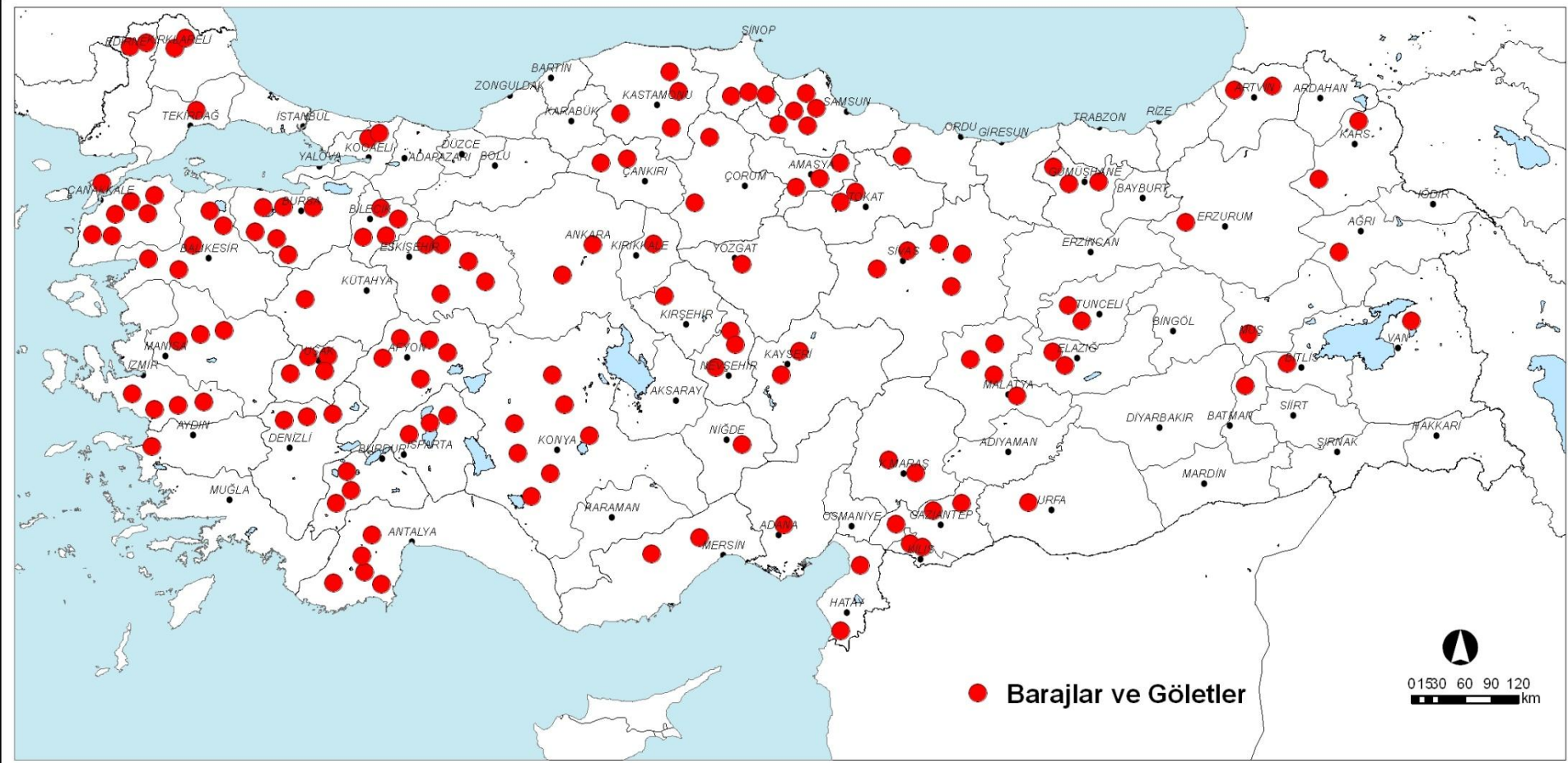
1. Temelden yüksekliği 15 m ve daha fazla olan barajlar
2. Temelden yüksekliği 5 m ila 15 m arasında ve rezervuar depolama hacmi 3 milyon m³ ve daha fazla olan barajlar

TARIM SEKTÖRÜ

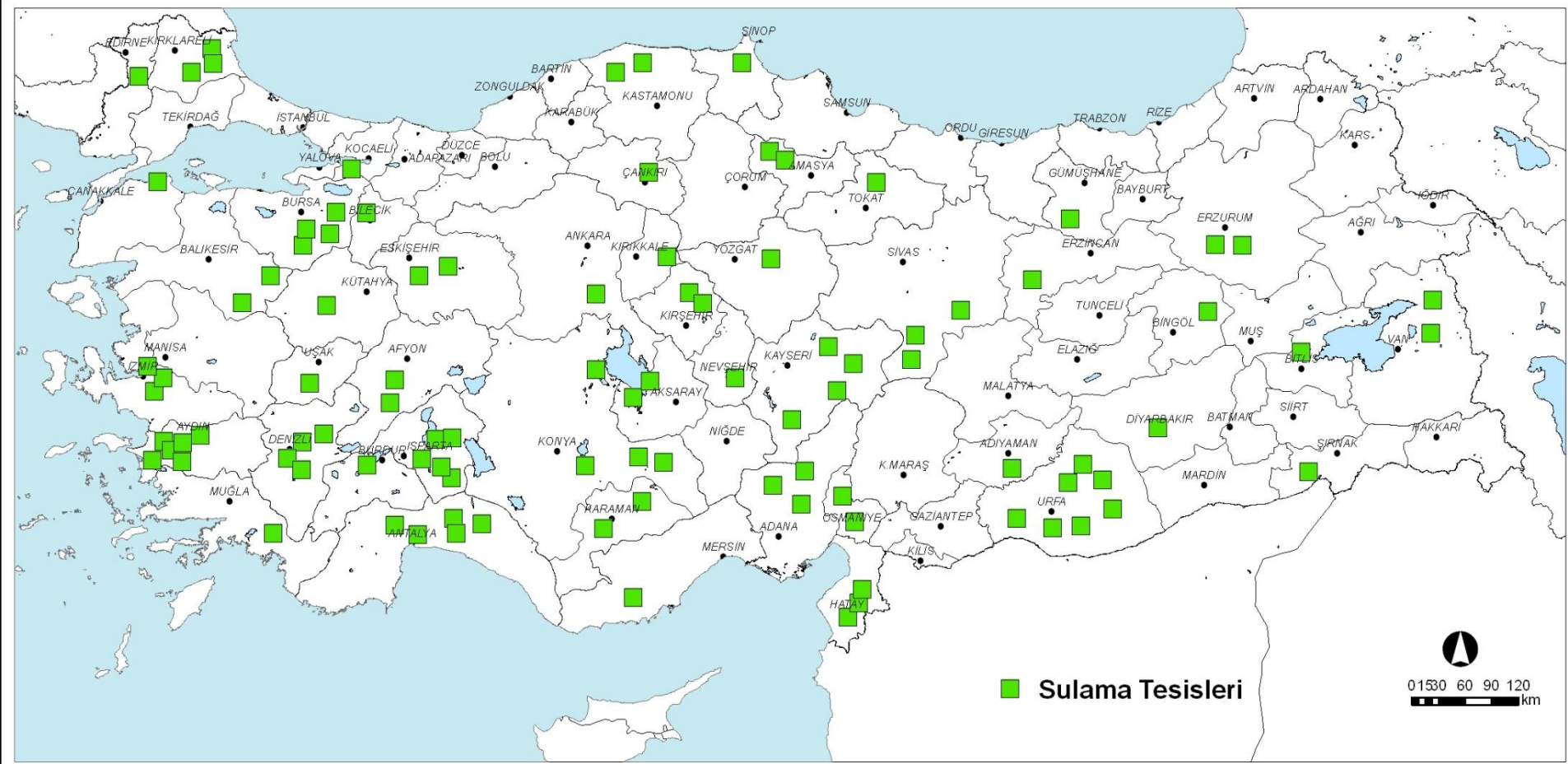
2003-2008 YILLARI ARASI İŞLETMEYE AÇILAN BARAJ VE GÖLETLER

	SULAMA	ENERJİ	İÇMESUYU	SULAMA + ENERJİ	SULAMA + İÇMESUYU	SULAMA + ENERJİ + İÇMESUYU	TOPLAM
BARAJ VE GÖLET SAYISI	124	7	4	3	6	1	145
REZERVUAR HACMİ (hm ³)	1 794,6	4 441	267	803	785	253	8 343.6

AÇILIŞI YAPILAN 145 ADET BARAJ VE GÖLET



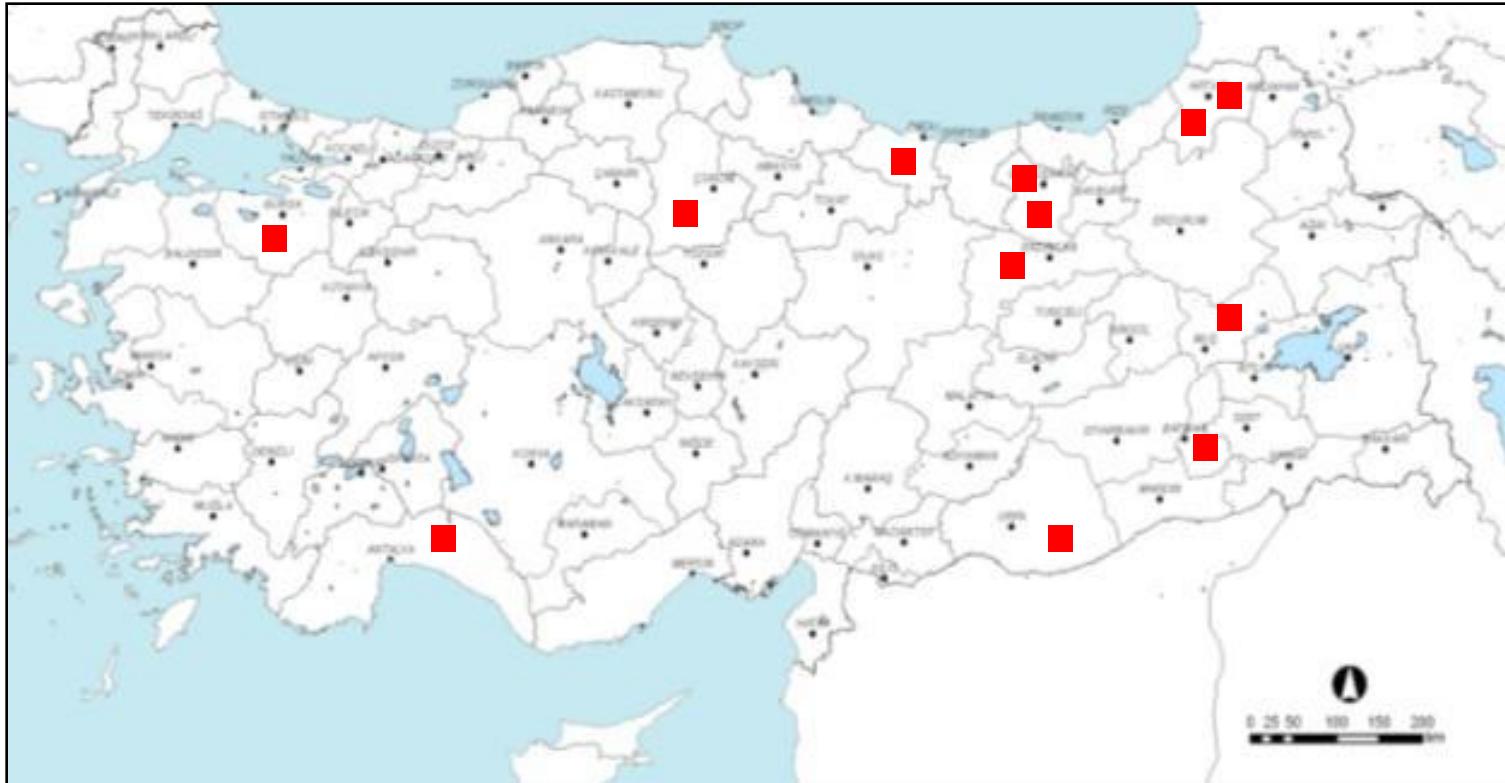
AÇILIŞI YAPILAN 100 ADET SULAMA TESİSİ



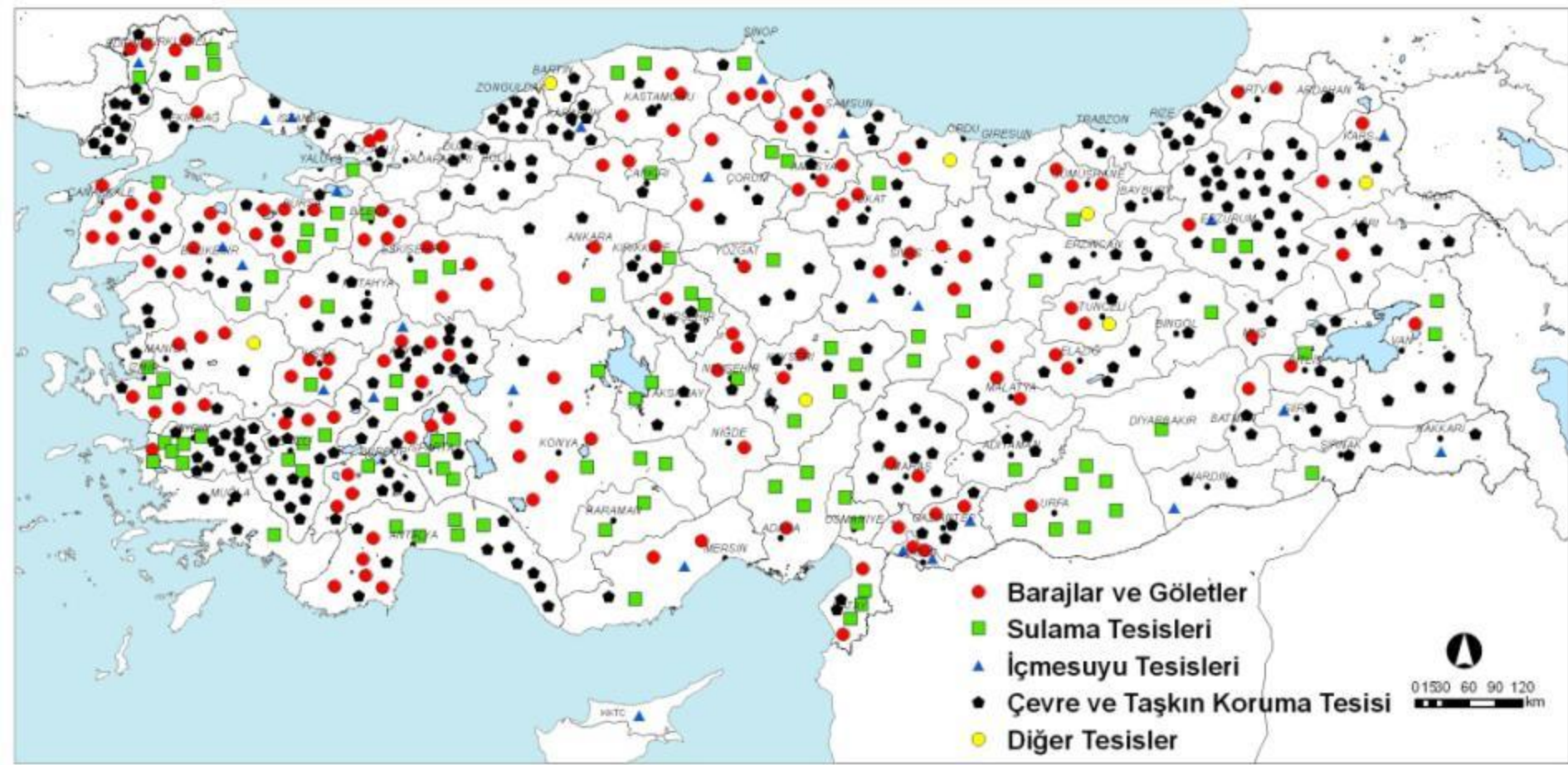
ENERJİ SEKTÖRÜ

**2003 - 2008 YILLARI ARASINDA
AÇILIŞI YAPILAN
569 TESİSİN;**

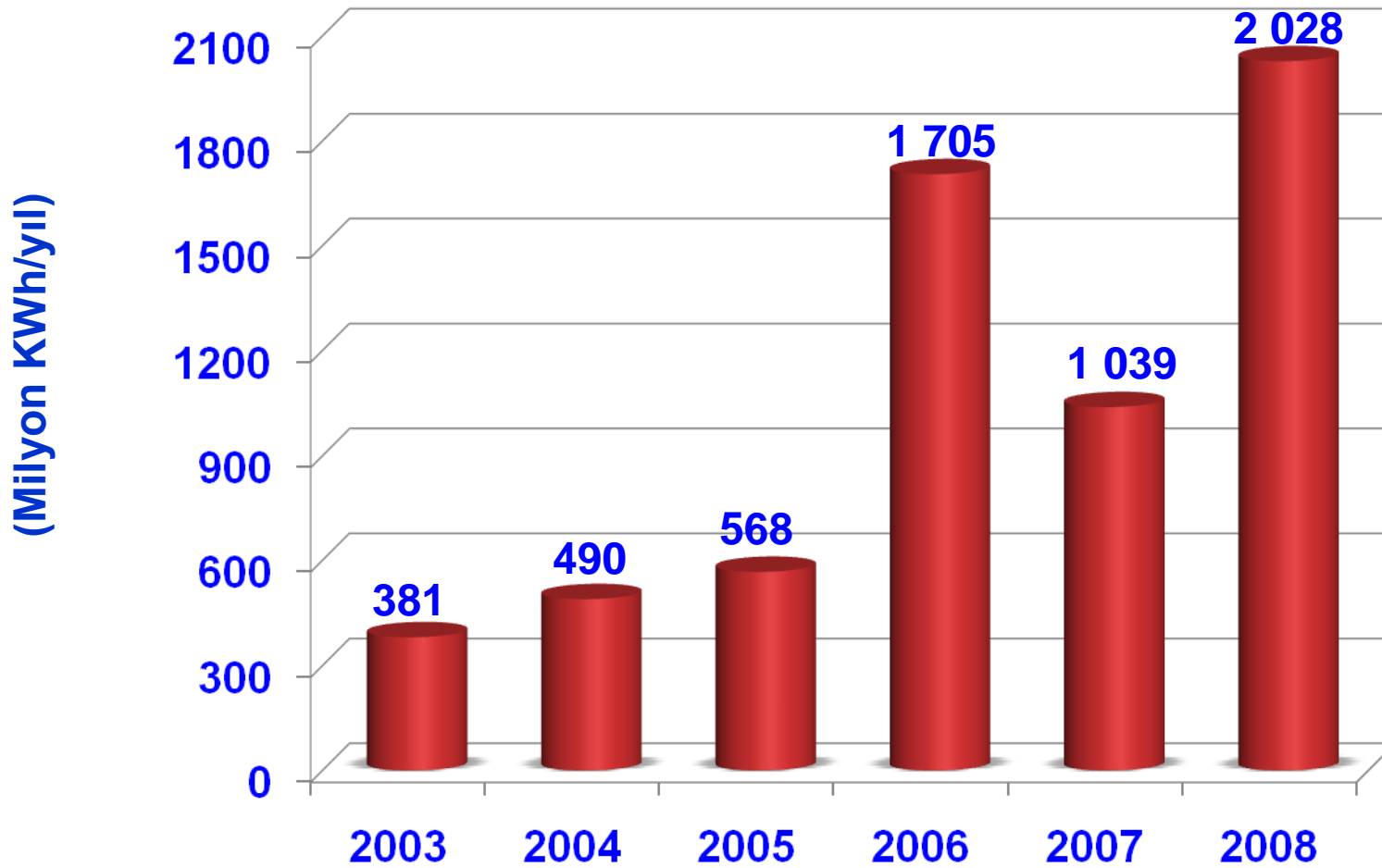
12 Adedi Hidroelektrik Santral maksatlıdır.



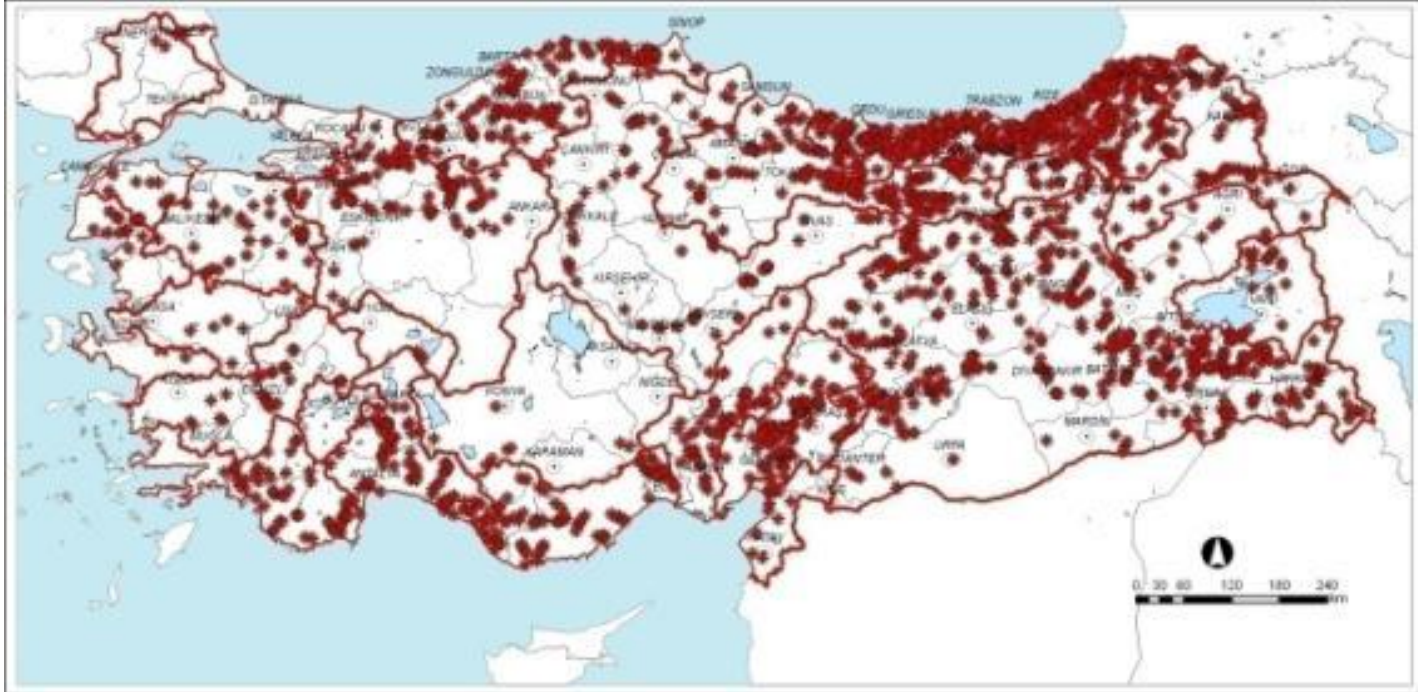
AÇILIŞI YAPILAN 569 TESİS



2003 - 2008 yılları arasında inşa edilen 12 adet HES ile yılda 6,2 Milyar kWh üretim kapasitesi geliştirilmiştir.



4628 SAYILI ELEKTRİK PİYASASI KANUNU VE SU KULLANIM HAKKI ANLAŞMASI



**KURULU GÜCÜ 21 960 MW OLAN
(YAKLAŞIK 75 MİLYAR KWh/yıl)**

**TOPLAM 1 506 ADET HES PROJESİ İÇİN
ÖZEL SEKTÖRÜN YATIRIM TUTARI
YAKLAŞIK 28 MİLYAR \$ OLACAKTIR.**

4628 SAYILI ELEKTRİK PİYASASI KANUNU VE SU KULLANIM HAKKI ANLAŞMASI

ÖZEL SEKTÖR MÜRACAATLARININ BÜYÜK BARAJLARLA MUKAYESESİ

ATATÜRK BARAJI KURULU GÜCÜ : 2 400 MW
ÖZEL SEKTÖR MÜR. KURULU GÜCÜ : 21 960 MW

ÖZEL SEKTÖR TARAFINDAN
MÜRACAAT EDİLEN HES'LERİN KURULU GÜCÜ,
9 ADET ATATÜRK BARAJINA EŞİTTİR.

TARIM SEKTÖRÜ

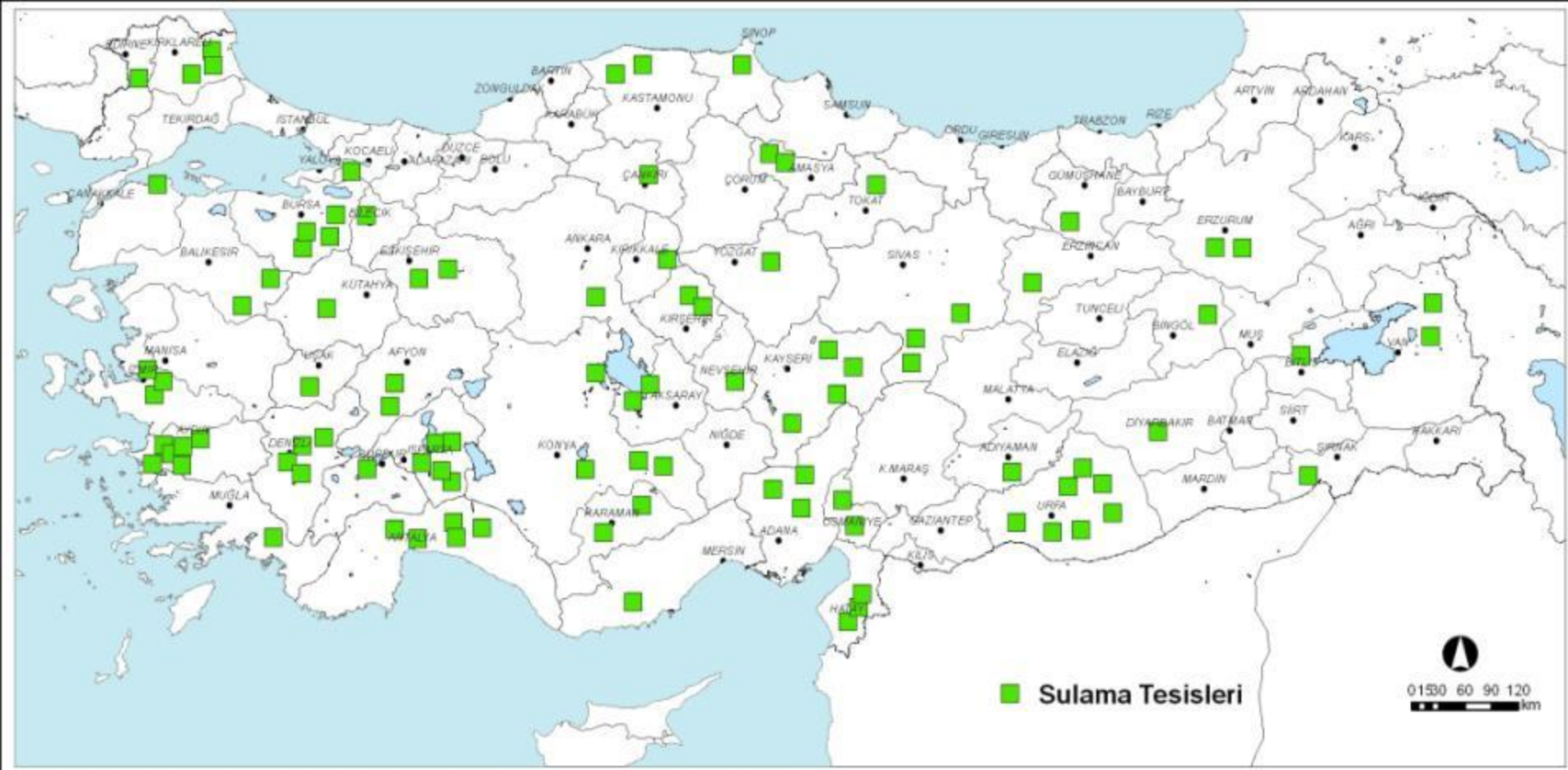
**2003 - 2008 YILLARI ARASINDA
AÇILIŞI YAPILAN
569 TESİSİN;**

100 adedi Sulama Tesisi olup, bu tesislerin;

Sulayacağı Toplam Alan : 646 237 ha

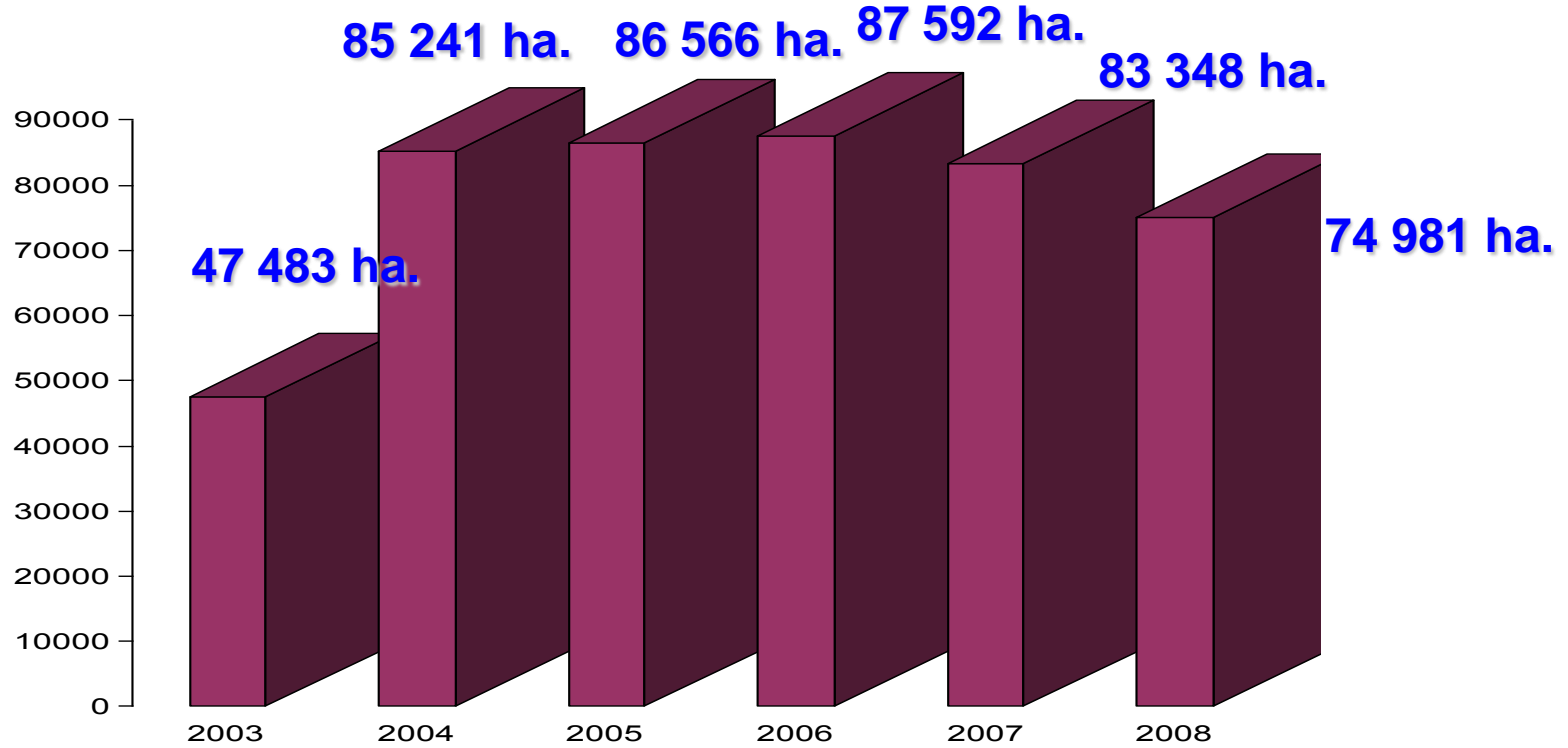
Fiilen Sulanan Alan : 465 211 ha'dır.

2003 - 2008 YILLARI ARASINDA AÇILIŞI YAPILAN 100 ADET SULAMA TESİSİ



TARIM SEKTÖRÜ

Tamamlanarak Sulamaya Açılan Alanlar



2003-2008 YILLARI ARASINDA FİLEN HİZMETE ALINAN TESİSLER İLE 465 211 Hektar ARAZİ SULAMAYA AÇILMIŞTIR.

TARIM SEKTÖRÜ

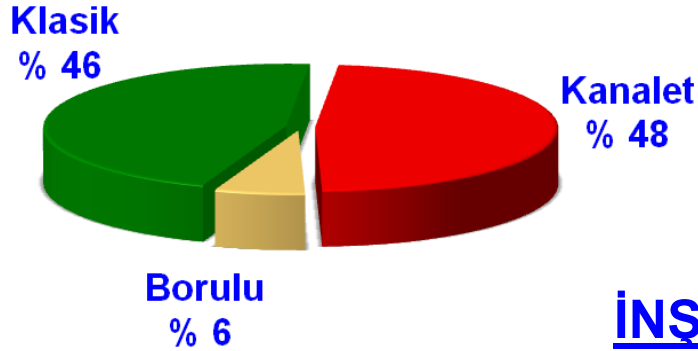
**2003 YILINDAN İTİBAREN
VE TOPLAM 45 SULAMA PROJESİ İLE
264 686 ha ALAN
BORULU SİSTEME DÖNÜŞTÜRÜLEREK
% 40 SU TASARRUFU SAĞLANMIŞTIR.**



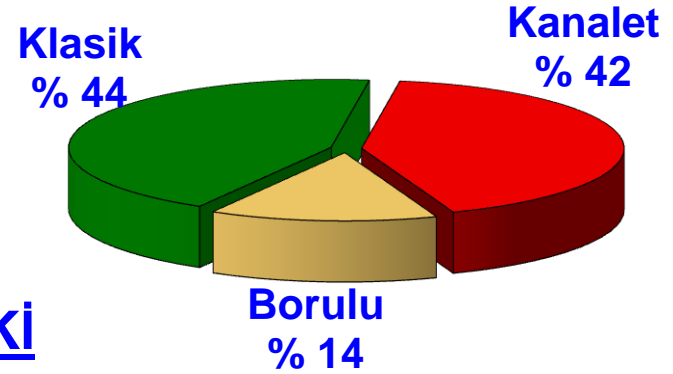
TARIM SEKTÖRÜ

ŞEBEKE TİPLERİ

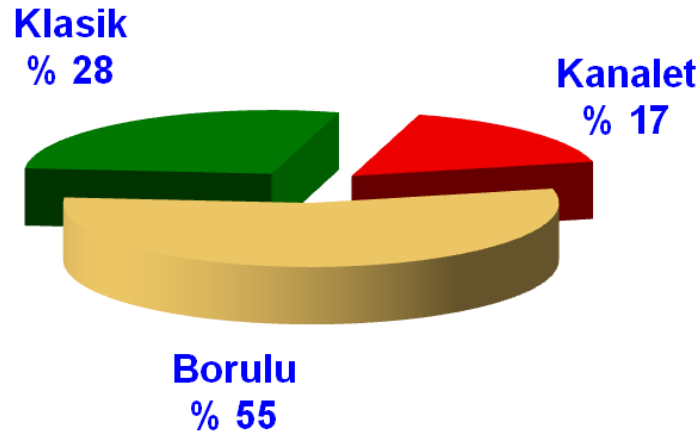
2003 YILI ÖNCESİ



MEVCUT DURUM



İNŞA HALİNDEKİ



2003 yılından sonra yağmurlama ve damla sulama yöntemlerini uygulamaya imkan verecek borulu (kapalı) sistemlere ağırlık verilerek % 6 olan borulu şebeke tipi oranı, inşaat halindekiyle birlikte % 55 oranına çıkarılmıştır.

TARIM SEKTÖRÜ

YERALTI SUYU SULAMASI



**202 ADET SONDAJ KUYUSU AÇILMASI,
621 ADET POMPA VE AKSAMININ
SATIN ALINMASI SAĞLANMIŞ VE
5 275 HA ALAN SULAMAYA AÇILMIŞTIR.**

TARIM SEKTÖRÜ

T.C.
ÇEVRE VE ORMAN BAKANLIĞI
DEVLET SU İŞLERİ GENEL MÜDÜRLÜĞÜ



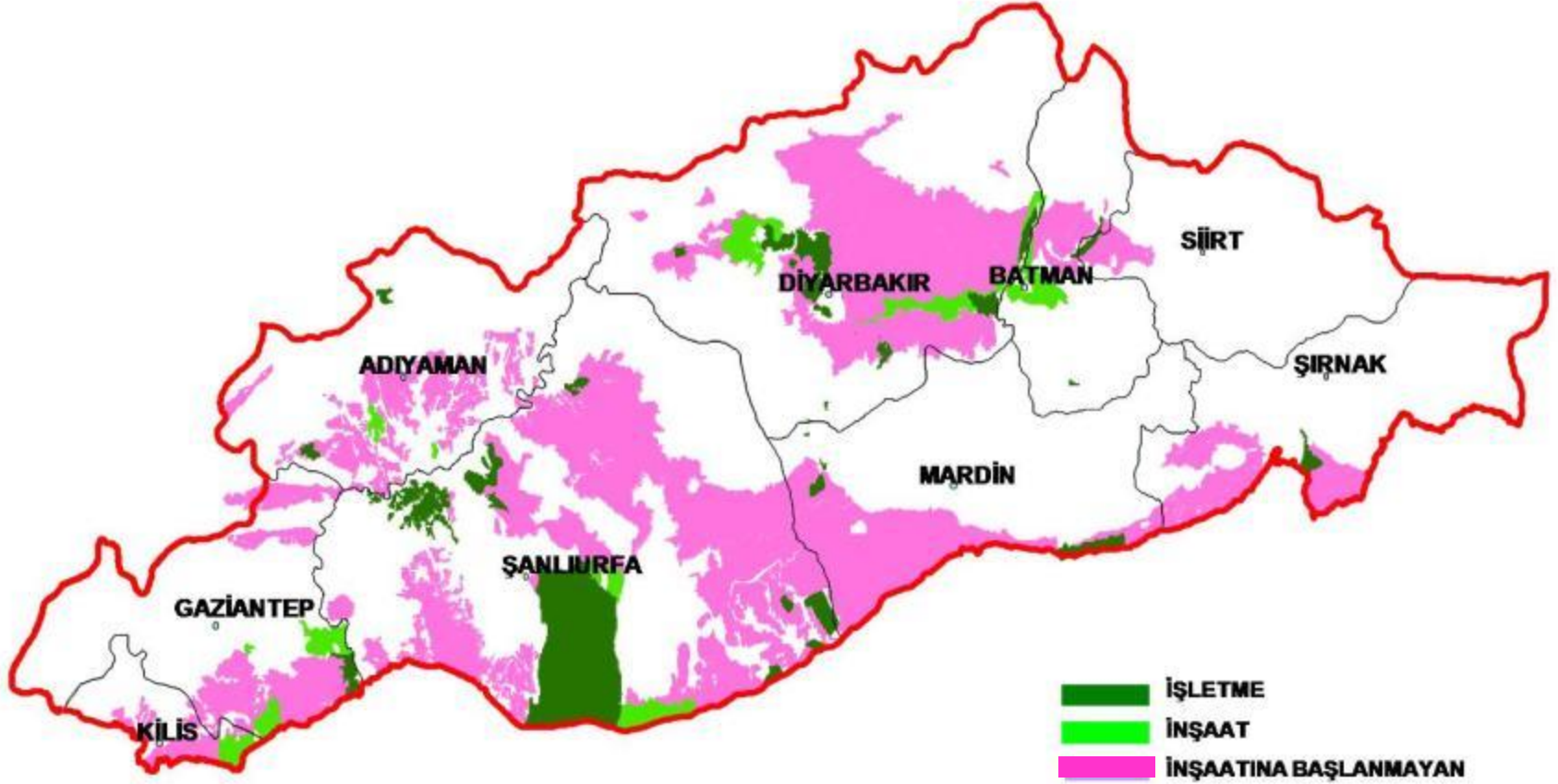
81 İLİN
SULAMA
TAŞKIN KORUMA ve ISLAH, TAŞKIN RUSUBAT KONTROLÜ
EYLEM PLANI
2008-2013



HAZİRAN 2008

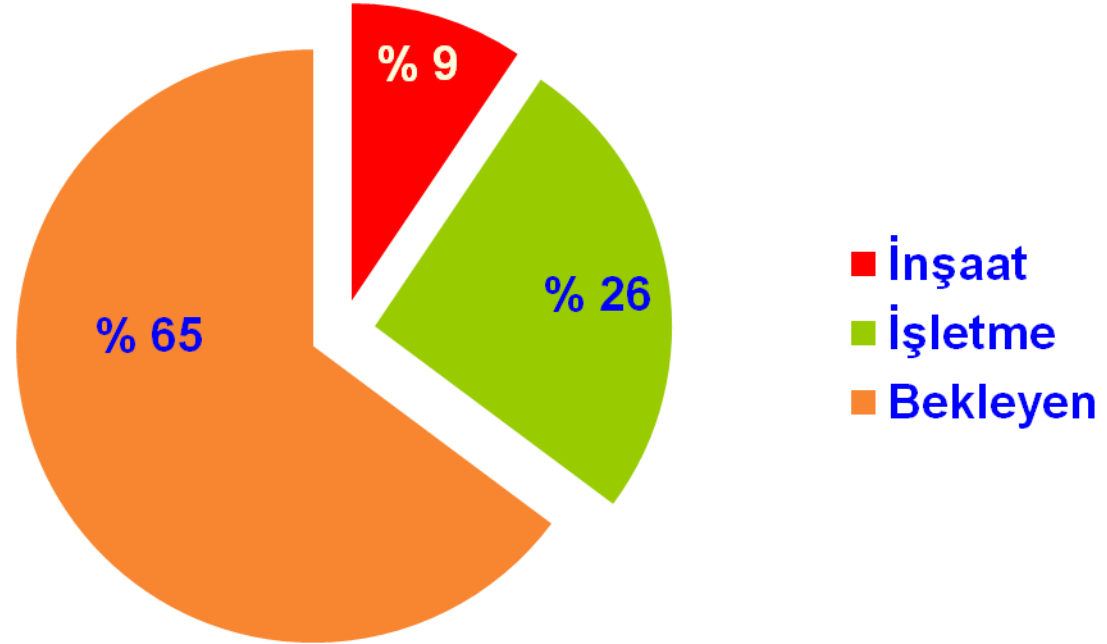
**2008-2013
YILLARINA AİT
81 İLİN SULAMA,
TAŞKIN KORUMA VE
RUSUBAT PROJELERİ
EYLEM PLANI
HAZIRLANMIŞTIR.**

GÜNEYDOĞU ANADOLU PROJESİ



**22 BARAJ, 19 HİDROELEKTRİK SANTRALI,
1 058 000 HEKTAR SULAMA ALANI**

GAP EYLEM PLANI (1 058 000 ha)



- ✓ Sulama projelerinin % 26'sı tamamlanmıştır.
- ✓ 1 058 000 ha alanın 2012 yılı sonuna kadar tamamlanarak sulamaya açılması planlanmıştır.
- ✓ GAP tamamlandığında sulamanın Milli Ekonomiye yıllık faydası 2,1 milyar \$ olacaktır.

GAP EYLEM PLANI

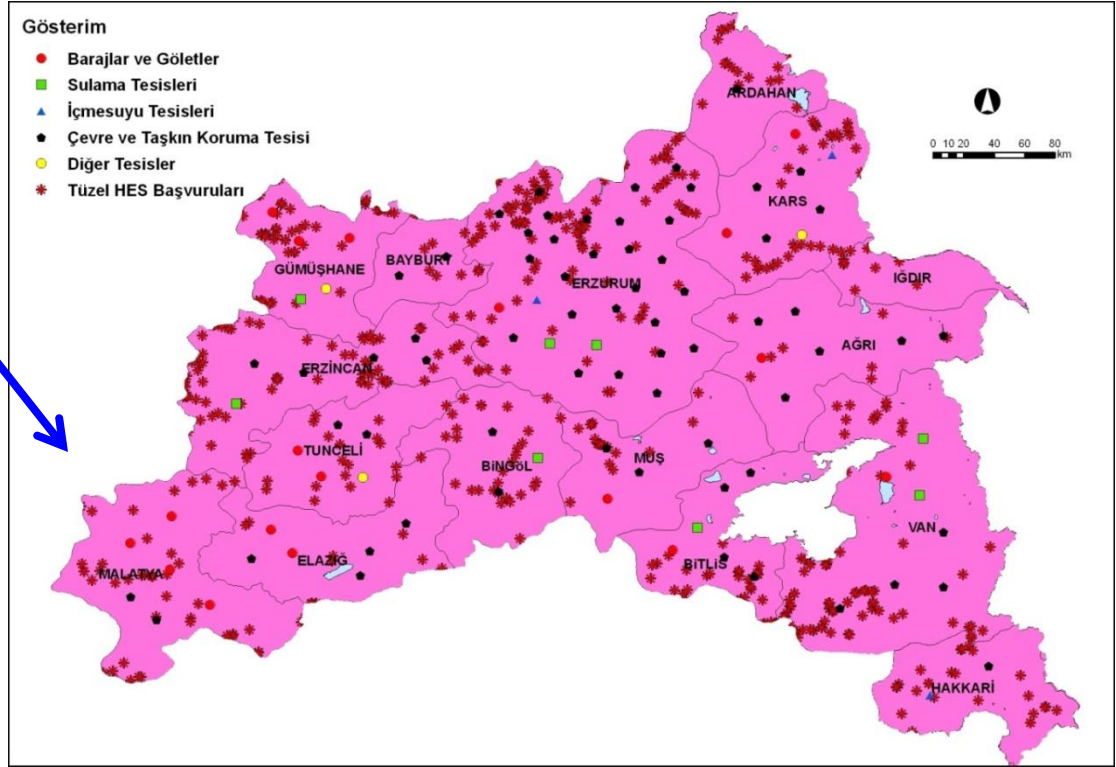
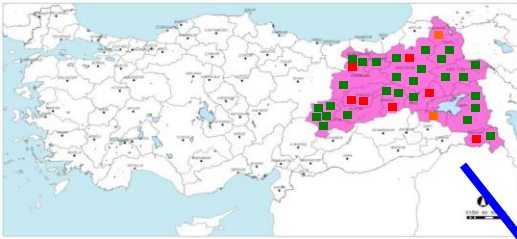
(1 058 000 ha)

GAP Eylem Planı 18.06.2008 tarih ve 2008/11 sayılı Başbakanlık Genelgesi ile uygulamaya konulmuştur.

GAP sulama projelerine ayrılan ödenek;

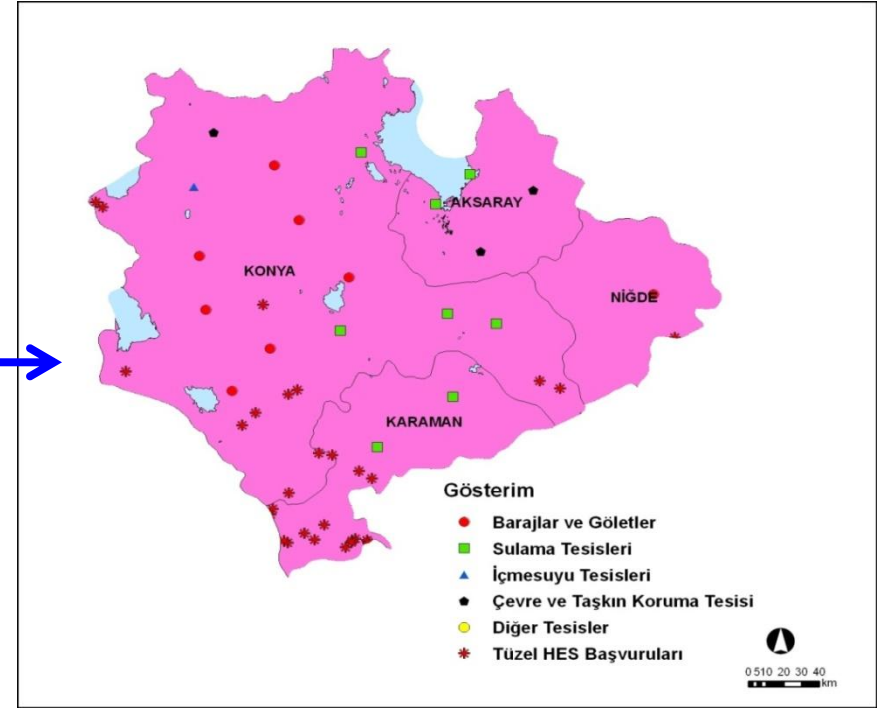
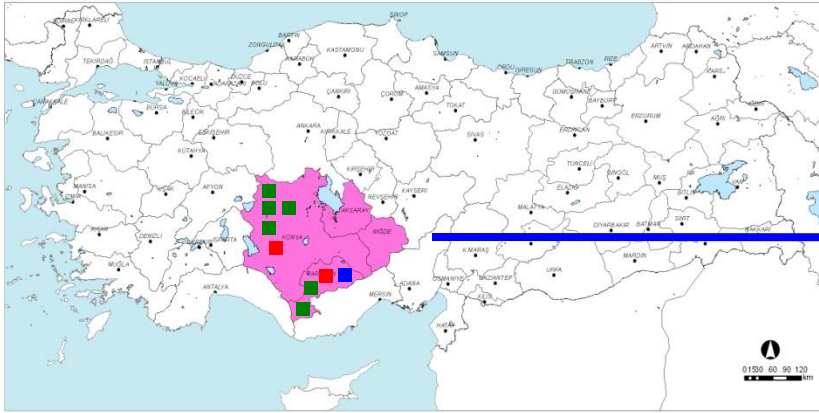
- ✓2007 yılında 97,7 Milyon TL,**
- ✓GAP Eylem Planının hayata geçirilmesi ile 2008 yılı sene başı ödeneği 87 Milyon TL iken 6 kat arttırılarak 487,7 Milyon TL olmuştur.**
- ✓2009 yılında ise 2008 yılı sene başı ödeneğine göre yaklaşık 10 kat arttırılarak 905 102 000 TL olmuştur.**

EYLEM PLANI



- ✓ 2012 yılı sonuna kadar Toplam 16 ilde 25 proje ile 392 175 ha alan sulamaya alınacak, Kurulu Gücü 1 297 MW olan 2 adet HES ile yıllık 4 287 GWh enerji üretilecektir.
- ✓ Özel sektör tarafından ise Kurulu Gücü 2 637 MW olan 231 adet HES ile yıllık 2 505 GWh enerji üretilerek toplamda yıllık 6 792 GWh enerji üretimi sağlanacaktır.

EYLEM PLANI



- ✓ 2012 yılı sonuna kadar Toplam 4 ilde (Aksaray, Karaman, Konya, Niğde) 10 proje ile 76 352 ha alan sulamaya alınacak, 22 Milyon m³/yıl İçmesuyu temin edilecek, Kurulu Gücü 334 MW olan 1 adet HES ile yıllık 1 270 GWh enerji üretilecektir.
- ✓ Özel sektör tarafından ise Kurulu Gücü 48 MW olan 4 adet HES ile yıllık 109 GWh enerji üretilerek toplamda yıllık 1 379 GWh enerji üretimi sağlanacaktır.

HİZMETLER SEKTÖRÜ

2003 - 2008 YILLARI ARASINDA

AÇILIŞI YAPILAN

569 TESİSİN;

25 ADEDİ İÇMESUYU MAKSATLIDIR.





T.C.
ÇEVRE VE ORMAN BAKANLIĞI
DEVLET SU İŞLERİ GENEL MÜDÜRLÜĞÜ



OCAK 2008

2008-2013
YILLARINA AİT
81 İLİN İÇME,
KULLANMA VE ENDÜSTRİ
SUYU TEMİNİ
EYLEM PLANI
HAZIRLANMIŞTIR.

2003 - 2008 YILLARI ARASINDA AÇILIŞI YAPILAN

569 TESİSİN;

292 ADEDİ TAŞKIN KORUMA MAKSATLIDIR.

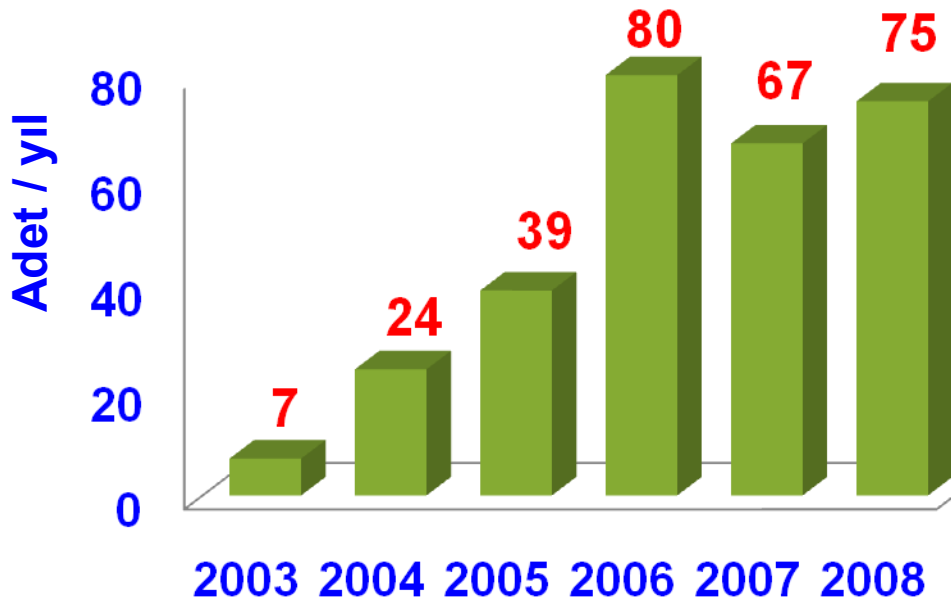
BU TESİSLER İLE;

- ✓ 15 İl Merkezi,
- ✓ 70 İlçe Merkezi,
- ✓ 175 Köy,
- ✓ 53 Mahalle,
- ✓ 3 555 ha tarım arazisi taşkınlardan korunmuştur.



ÇEVRE - TAŞKIN KORUMA SEKTÖRÜ

2003-2008 Yılları arasında 292 adet çevre ve taşkın koruma tesisi hizmete alınmıştır.



ÇEVRE - TAŞKIN KORUMA SEKTÖRÜ

RİZE - ÇAMLIHEMŞİN



10 dakika sonra...
Ağustos - 2005

ÇEVRE - TAŞKIN KORUMA SEKTÖRÜ



2008 YILI AĞAÇLANDIRMA ÇALIŞMALARI

**3 400 ha sahada ağaçlandırma çalışmaları yapılarak
6 525 989 adet fidan dikimi gerçekleştirilmiştir.**



**Toplu makina çalışmaları ile
221 milyon YTL tutarındaki
24 adet iş tamamlanmıştır.**





**6 adet su ürünleri istasyonunda
22 Milyon yavru balık üretilerek
66 adet baraj gölü
balıklandırılmıştır.**

DİĞER FAALİYETLERİMİZ

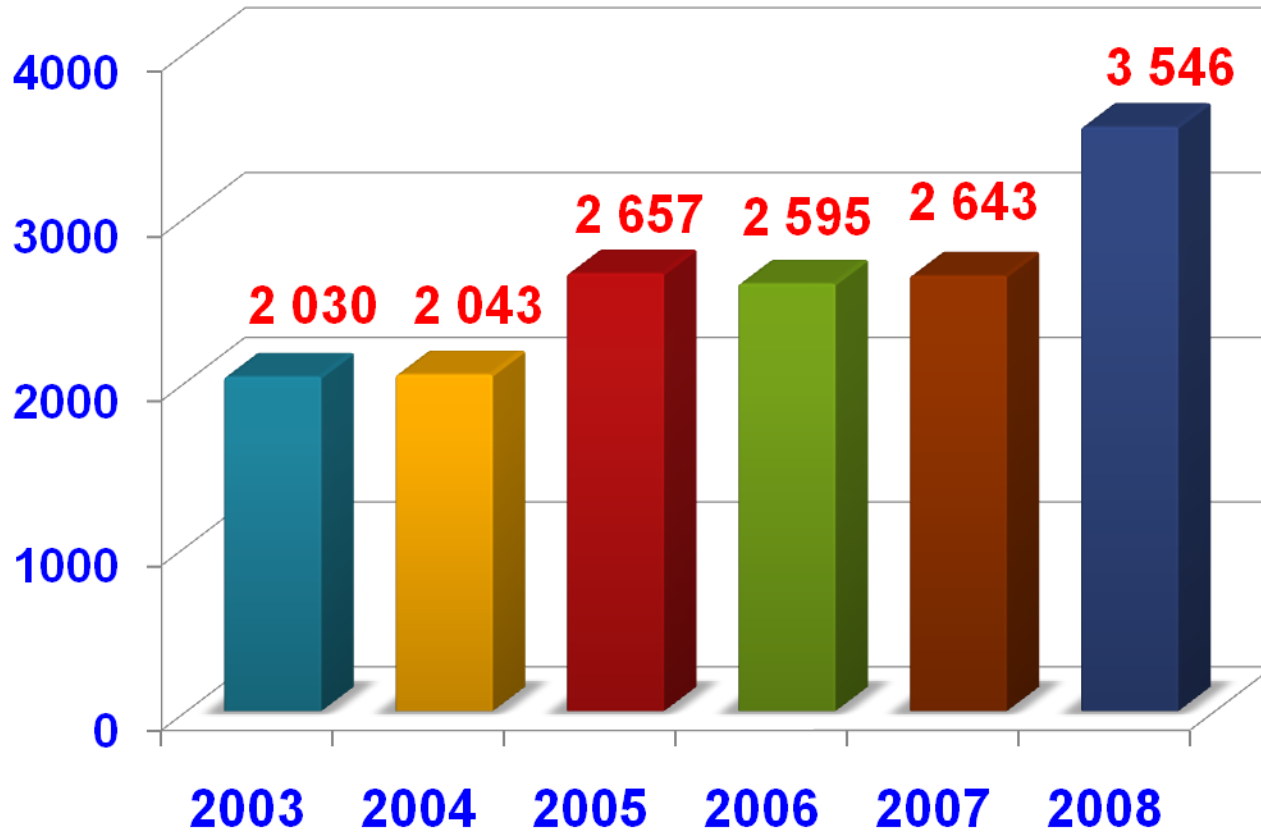
- ✓ **BOREN ile birlikte Borlu Aktif Belit çimentosu geliştirilerek TSE tarafından standart olarak yayınlanmıştır.**
- ✓ **İşletmede olan sulama tesislerinin bakım onarım faaliyetlerinin DSİ ve Su kullanıcılarının ortaklaşa olarak gerçekleştirilebilmesi maksadıyla Bak-Onar ve Rehabilitasyon-İyileştirme Proje modeli uygulamaya konulmuştur.**

DİĞER FAALİYETLERİMİZ

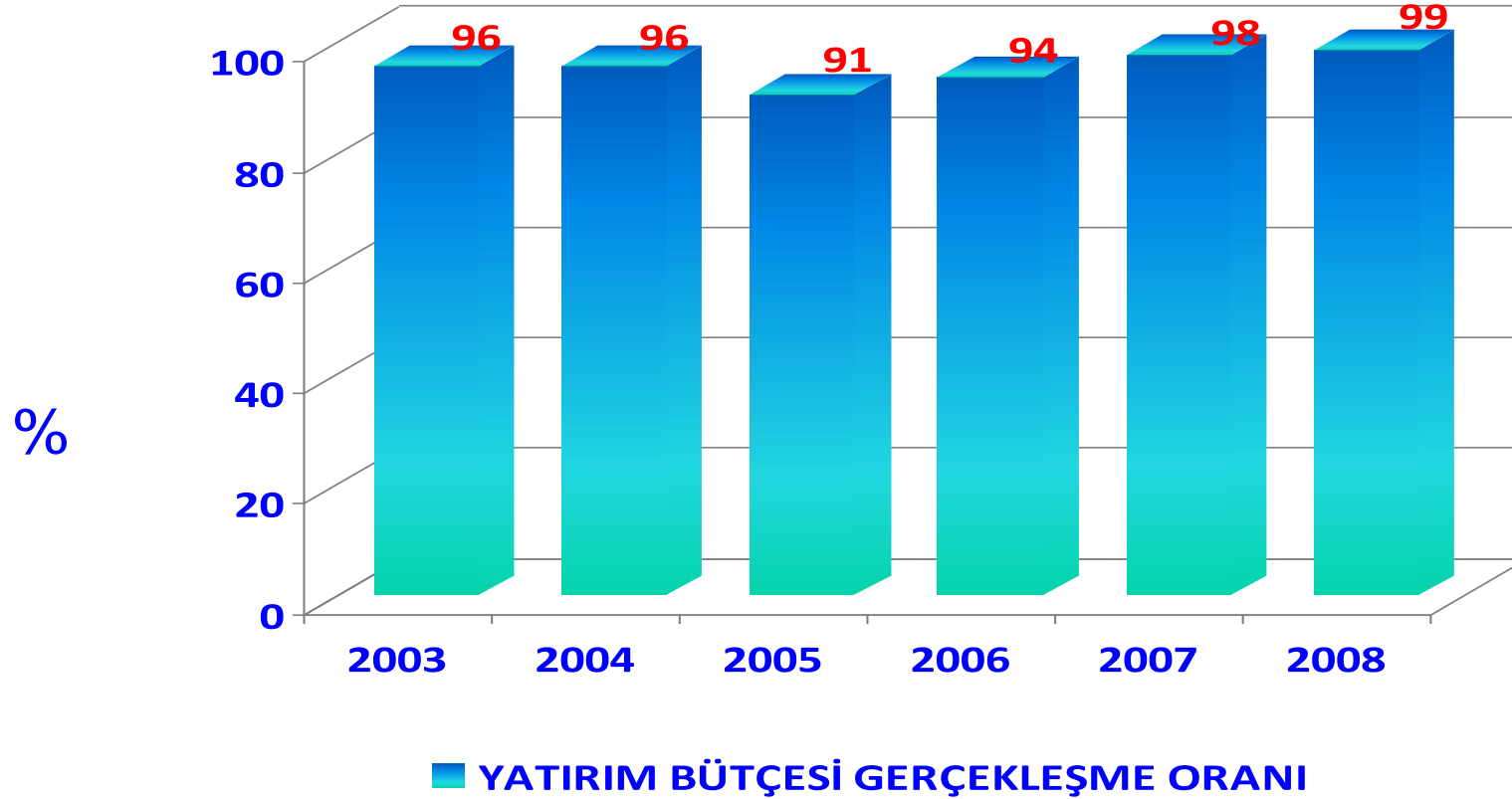
- ✓ **DSİ Su Veri Tabanı çalışmaları tamamlanarak test çalışmaları devam etmektedir.**
- ✓ **5804 Sayılı Kanunla 2009 Yılında İstanbul Şehrinde gerçekleştirilecek Beşinci Dünya Su Forumu için Forum Sekretaryasının kurulması, sağlanmıştır.**

YILLARA GÖRE DSI YATIRIM BÜTÇESİ

Milyon TL/yıl



DSİ YATIRIM BÜTÇESİ YILLARA GÖRE GERÇEKLEŞME ORANI



2009 YILI HEDEFLERİMİZ

2009 YILI HEDEFLERİMİZ

2009 YILI DSİ BÜTÇESİ

(Bin TL)

HARCAMANIN NEV'İ	Dış	Toplam
I - CARİ BÜTÇE		1306 588.40
II - SERMAYE GİDERLERİ	862 972	3896 558.02
A - YATIRIM BÜTÇESİ	862 972	3 646 058.02
Tarım sektörü	101 191	2 031 054.02
Enerji sektörü	657 406	1 164 000
DKHS-İçmesuyu sektörü	104 375	409 150
DKHS-Kırsal Alan Planlama		41 854
B - KAMULAŞTIRMA		250 500
IV - CARİ TRANSFERLER		1 007
DSİ BÜTÇESİ TOPLAMI	862 972	5 204 153.42

2009 YILI HEDEFLERİMİZ

İNŞAAT ÇALIŞMALARI

İnşaat Yapımı Tamamlanması Planlanan;

Sulamalar (37 256 ha)	: 8 Adet
Küçük Baraj (Gölet)	: 17 Adet
Küçük Baraj (Gölet) Sulama Tesisi	: 6 Adet
Taşkın Koruma Tesisi	: 39 Adet
Taşkın ve Rusubat Kontrolü Tes	: 8 Adet
<u>Toplam</u>	<u>: 78 Adet</u>

Baraj ve HES'ler	: 16 Adet
İçmesuyu Tesisleri	: 10 Adet
<u>Genel Toplam</u>	<u>: 104 Adet</u>

TAMAMLANMASI VEYA SU TUTULMASI PLANLANAN BARAJ VE HES'LER

Baraj Sayısı : **33 adet**
(Küçük Barajlar Dahil)

Faydası;

Depolama Hacmi : **6 410 hm³**

Sulama Alanı : **86 556 ha**

İçmesuyu : **34 hm³**

Kurulu Gücü : **662 MW**

Yıllık Ortalama Üretim : **2 321 GWh**

2009 YILI HEDEFLERİMİZ

TAMAMLANMASI VEYA SU TUTULMASI PLANLANAN HES'LER

548 MW Kurulu Gücünde

5 Adet HES Projesi İle

(Ermenek, Çine, Klavuzlu, Köprübaşı, Uzunçayır)

Yıllık 1 978 GWh Enerji Üretimine Geçilmesi

Planlanmaktadır.

2009 YILI HEDEFLERİMİZ

ENERJİ ÜRETİMİ PLANLANAN HES'LER

DSİ tarafından yapımı devam eden

Kurulu Gücü 653 MW olan 6 Adet HES Projesi ile

(Alpaslan I, Akköprü, Çınarcık, Dim, Manyas ve Obruk) 2 034 GWh/yıl,

Özel Sektör tarafından yapımı devam eden

Kurulu Gücü 1 106 MW olan 34 adet HES projesi ile de

3 858 GWh/yıl olmak üzere Toplam 5 892 GWh/yıl

Enerji Üretimine Geçilmesi Planlanmaktadır.

T.C.
ÇEVRE VE
BAKANLIĞI



TEŞEKKÜR EDERİZ.