

T.C.
TARIM BAKANLIĐI
DEVLET METEOROLOĐI İŐLERİ
GENEL MÜDÜRLÜĐÜ



MARAS İKLİM ETÜDÜ

TETKİK VE YAYIN ŐUBESİ
ARAŐTIRMA SERVİSİNCE HAZIRLANMIŐTIR

ANKARA
1968

T.C.
TARIM BAKANLIđI
DEVLET METEOROLOđI İŐLERİ
GENEL MÜDÜRLÜĐÜ

M A R A S İ K L İ M
E T Ü D Ü

TETKİK VE YAYIN ŐUBESİ
ARAŐTIRMA SERVİSİNCE HAZIRLANMIŐTIR.

A N K A R A
1 9 6 8

G İ R İ Ş :

Maraş, bir kısmı Akdeniz bölgesinde, bir kısmı Güneydoğu Anadolu ve Doğu Anadolu bölgeleri sınırları içinde yer almış bir ilimizdir. Kuzeyden Sivas, Güneyden Gaziantep, Doğudan Adıyaman ve Malatya Batıdan Adana, Kuzeybatıdan Kayseri illeri ile çevrilidir.

Merkez ilçesinden başka, Afşin, Andırın, Elbistan, Göksun, Pazarcık ve Tırkoğlu (Sığlı) ilçeleri vardır. Bucak adedi 9, köy adedi 494 dür.

Maraş, 37° 36' N enlemi, 36° 56' E boylamları arasındadır. Denizden ortalama yüksekliği 700 metredir. Nüfusu (1965 nüfus sayımına göre) nahiye ve köylerle beraber 442326 dir. Bunun 103580 i şehir nüfusuna, geri kalan 338746 sı bucak ve köylere aittir. Yüz ölçümü 14.592 km² dir.

Münakale hem demiryolu, hemde kara yoluyla yapılmaktadır. Kazalar merkeze birer şose ile bağlıdır. Yapılmakta olan Maraş - Kayseri şosesi, turistik bir yoldur.

Maraş'ta ziraate geniş yer verilmektedir. Ahali hububat, bakliyat, pamuk, pirinç, seytin-yağcılık ve bağcılıkla uğraşır.

MARAS TARİHİ :

Maraş ismi, Eti İmparatorluğu zamanında general olan "MARAŞ" adından gelmektedir. Maraş, bugünkü şehrin 25 km. Güneydoğusunda bir şehir kurarak buraya kendi adına vermiştir. Asurlular tarafından MARKASİ diye adlandırılan MARAŞ şehri, Eti İmparatorluğunun M.Ö 1180 tarihlerine doğru yakılmasıyla kurulan GURGUM Preneliğinin merkezi olmuştur.

Asur Kralı III. TIGLATPALASAR (745 - 727) ile Urartu Kralı III. SARDUR arasında meydana gelen savaşta, yenilgiye uğrayan Gurgum Preneliği ve Urartu Krallığı Maraş şehrini verince mecbur oldular. Asurlulara geçen Markasi şehri şiddetli yağmur ve seller yüzünden harap olunca, bugünkü şehrin 3 km. Güneydoğusunda yeni bir Maraş şehri kurulmuştur. Şehir sırasıyla İran, Makedonya, Roma, Bizans, Ermeni ve Arap idarelerine geçmiştir.

750 tarihlerinde Abbasiler, X. yüzyılda Fatimiler idaresine geçen şehire, XI. yüzyıldan itibaren Anadolu Selçukluları, Urfa Kontluğu ve Musul Atabeyliğide hâkim olmuştur. Daha sonra tekrar Selçuki idaresine katılmış ve bu devletin idaresindeyken, Dulgadir oğullarına intikal etmiştir. Şehrin bugünkü yerinin Dulgadir oğulları tarafından kurulduğu rivayet edilmektedir. Maraş ve havalisi Çaldıran döneminde Yavuz Sultan Selim tarafından Dulgadir Devletinin ortadan kaldırılmasıyla Osmanlı ülkesine katılmış oldu (1515) İmparatorluğun, son zamanlarında Maraş, Halep eyaletine bağlı 4 sancaktan birinin merkezi olmuştur.

Birinci dünya savaşında, ilkin İngilizlerin daha sonra Fransızların işgaline uğrayan Maraş, kahramanca mücadele etmiş ve düşman istilasından kurtulmuştur. (12 Şubat 1922) .

Şehirdeki tarihi eserler:

1 - Kale: Hititler zamanından kaldığı sanılmaktadır. Osmanlı devrinde tamir ettirilmiştir. Tarihi kaymeti büyüktür.

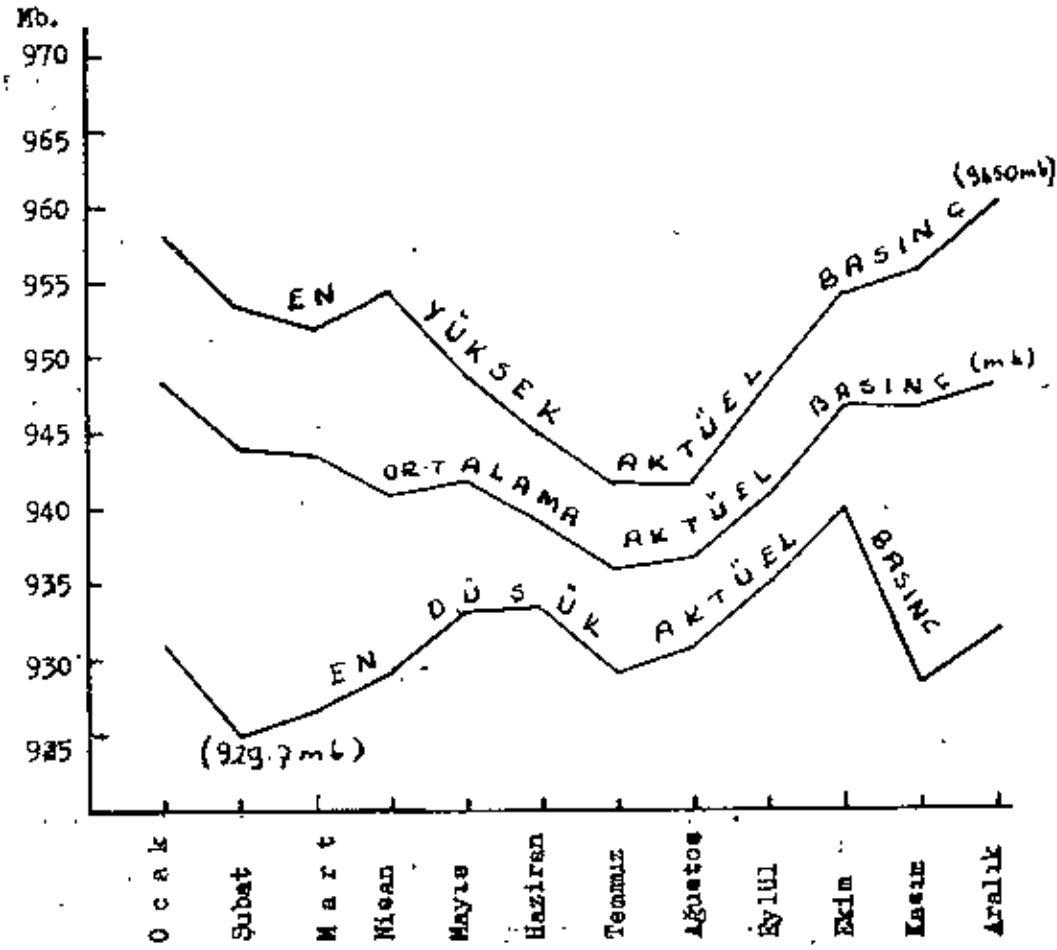
2 - Beyazıt camii : Osmanlı devri eseridir.

3 - Kurtuluş anıtı : Maraş kalesindedir.

TABLO (1)

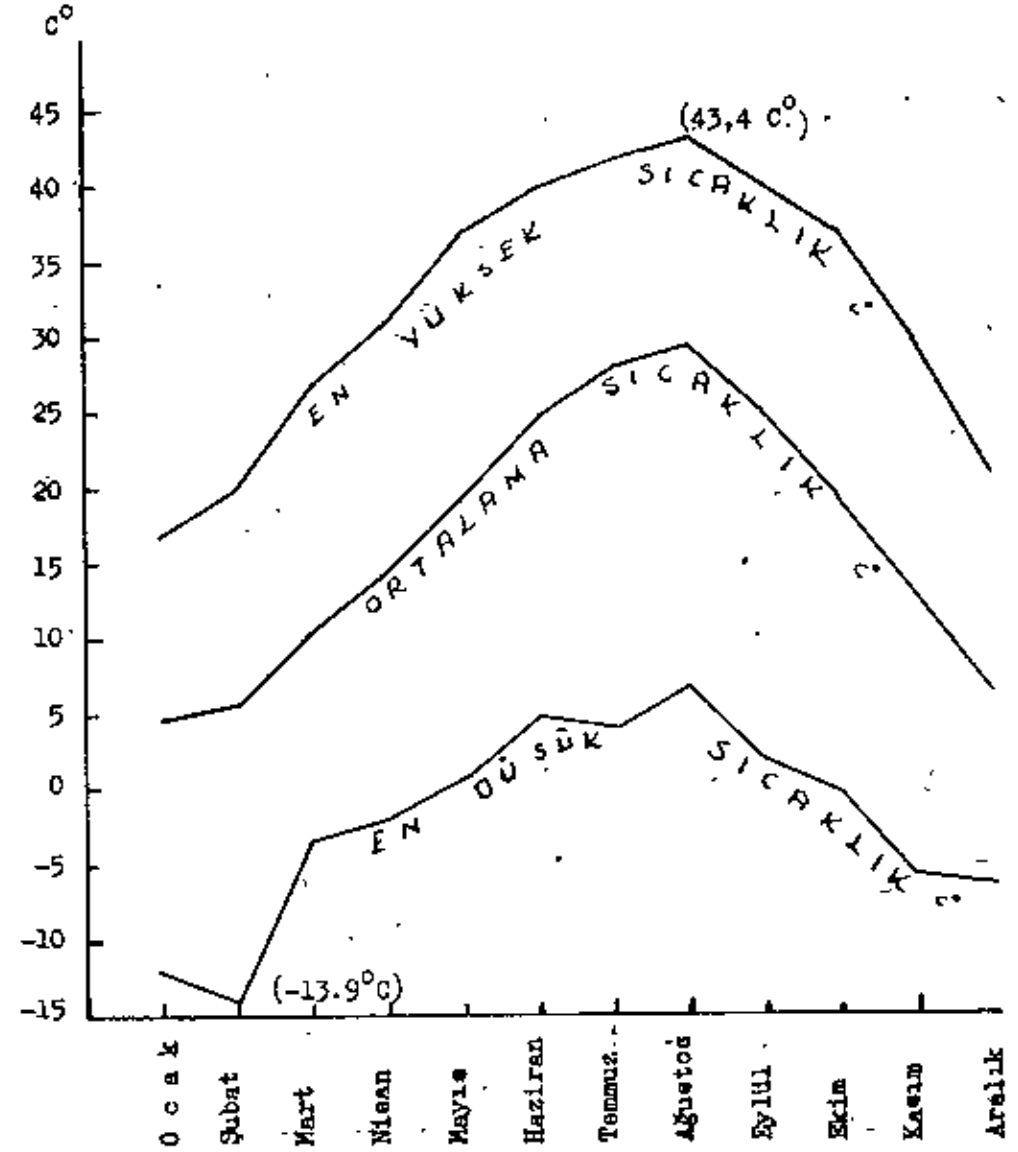
İSTASYONLAR	RASAT YILI	MAHALLİ ORTALAMA AKTÜEL BASINÇ (mb)												YILLIK
		I	II	III	IV	V	VI	VII	VIII	IX	X	XI	XII	
Maras	2	953.0	949.3	948.6	946.2	947.3	943.9	940.9	941.7	945.6	952.0	951.6	952.9	947.8
Elbistan	2	887.3	887.3	884.4	884.6	886.3	885.2	882.6	883.0	886.0	889.8	890.3	886.8	886.1
Göksun	2	865.6	864.8	863.0	863.5	863.5	864.4	861.8	863.0	865.2	868.4	869.6	865.0	865.0
		MAHALLİ EN YÜKSEK AKTÜEL BASINÇ (mb)												
Maras	3	963.4	958.5	956.9	958.8	953.7	949.7	946.7	946.6	953.1	959.4	961.0	965.0	965.0
Elbistan	2	895.8	897.5	894.8	893.5	891.6	894.0	889.2	887.2	891.1	894.6	899.3	895.6	899.3
Göksun	2	873.2	875.9	872.3	871.7	870.4	871.5	868.7	867.4	869.9	873.9	881.3	873.7	881.3
		MAHALLİ EN DÜŞÜK AKTÜEL BASINÇ (mb)												
Maras	3	936.0	929.7	931.8	933.7	938.3	938.0	933.7	935.5	940.0	945.0	933.1	936.8	929.7
Elbistan	2	874.8	876.2	849.4	875.4	881.6	879.1	877.4	878.6	879.9	881.9	877.9	871.9	849.4
Göksun	2	850.6	853.5	846.0	853.5	860.1	858.2	853.8	858.9	859.0	859.2	857.1	848.3	846.0
		ORTALAMA SICAKLIK (C°)												
Maras	9	4.6	5.9	10.5	14.5	19.7	24.7	28.1	28.6	25.3	18.9	13.0	6.6	16.7
Elbistan	2	-5.1	-2.6	4.9	9.5	14.7	20.0	23.1	22.5	17.1	9.2	3.9	0.4	9.8
Göksun	3	-1.6	-1.0	2.8	7.9	12.6	18.0	22.1	21.9	17.1	10.5	5.0	-0.6	9.6
		EN YÜKSEK SICAKLIK ve GÜNÜ												
Maras	15	17.0	20.0	27.0	31.1	37.1	39.6	41.7	43.4	40.3	37.0	29.6	21.1	43.4 2/VIII/930
Elbistan	3	12.3	13.0	20.2	25.0	30.4	35.8	37.0	38.1	34.5	30.5	21.2	11.6	38.1 4/VIII/965
Göksun	3	10.4	12.6	19.4	24.6	30.0	34.4	36.7	35.6	34.4	30.0	23.2	11.6	36.7 23/VII/964

MARŞ'ta (1964-1965) ORTALAMA EN YÜKSEK, EN DÜŞÜK AKTÜEL
BASINÇ DAĞILIŞI



GRAFİK : 1

MARŞ'ta ORTALAMA, EN YÜKSEK VE EN DÜŞÜK SICAKLIK DAĞILIŞI



GRAFİK : 2

SICAKLIK DURUMU :

Maras ve çevresinde umumiyetle yazlar sıcak ve kurak, kışlar soğuktur. Akdeniz ikliminin etkisi altında bulunur. Elbistan ve Göksun Meteoroloji İstasyonlarının sıcaklık rasatlarına göre; yıllık ortalama sıcaklık değerleri Maras'a nazaran daha düşüktür. Yıllık ortalama sıcaklık değerleri; Maras'ta 16.7°C , Elbistan'da 9.8°C , Göksun'da 9.6°C dir. Elbistan ve Göksun İlçelerinin Maras'tan daha serin olmalarına sebep, denizden daha yüksekte olmaları, Güneyli, Kuzeyli rüzgârlara açık bulunmaları ve yüksek dağlarla çevrili bulunmalarıdır. Maras'ta en sıcak ay ortalaması Ağustos'ta 28.6°C , en soğuk ay ortalaması ise Ocak ayında 4.6°C dir. Bu değerler; Elbistan'da Ağustos'ta 22.5°C , Ocak'ta -5.1°C ve Göksun'da Temmuz ayında 22.1°C , Ocak ayında -1.6°C olmaktadır.

Maras'ta kış sıcaklık ortalaması 5.7°C , yaz ortalaması 27.1°C , ilkbahar ortalaması 14.9°C ve sonbahar sıcaklık ortalaması 19.6°C dir. Sıcak yaz mevsimini takibeden sonbahar, soğuk mevsimi takibeden ilkbahardan daha sıcaktır. Günlük sıcaklığın 30°C den yukarı çıktığı (Tropik günler) günler sayısı, senede ortalama olarak Maras'ta 118, Elbistan'da 71, Göksun'da 54 gündür. Tropik günler genellikle Nisan ayında başlamakta Ekim ayında son bulmaktadır. Günlük yüksek sıcaklığın 25 derece veya daha yukarı çıktığı "Yaz günleri" sayısı senede ortalama olarak, Maras'ta 170, Elbistan'da 130, Göksun'da 110 gündür. Yaz günleri bölgede Nisan ayında başlamakta, Kasım da sona ermektedir. Temmuz Ağustos aylarının bütün günleri yaz günleridir.

Yüksek sıcaklığın sıfır (0°C) dereceden aşağı olduğu kış günleri sayısı Maras'ta 1, Elbistan'da 16, Göksun'da 20 dir.

Maras'ta don olayı fazla mühimsenecek bir durum arzuetmez. Düşük sıcaklığın 0°C den aşağı olduğu günler sayısı senede ortalama olarak Maras'ta 28, Elbistan'da 136, Göksun'da 112 gündür. Don hadisesi Kasım'da başlamakta Nisan ayında son bulmaktadır.

Elbistan ve Göksun daha soğuk bir iklime sahip olduklarından don hadisesi en erken Ekim'de başlayıp Mayıs ayında son bulmaktadır. İstasyonlarda kaydedilen en yüksek ve en düşük ekstrem sıcaklıklar şöyledir. En yüksek sıcaklık; Maras'ta 2/VIII/1930 tarihinde 43.4°C , Elbistan'da 4/VIII/1965 tarihinde 38.1°C , Göksun'da 23.VIII.1964'de 36.7°C tesbit edilmiştir.

En düşük sıcaklık; Maras'ta 8/II/1932 gününde -13.9°C , Elbistan'da 10/II/1964'de -26.5°C Göksun'da 1965 yılının Aralık ve Şubat aylarında -25.0°C tesbit edilmiştir.

(Tablo - 2 Grafik 2,3)

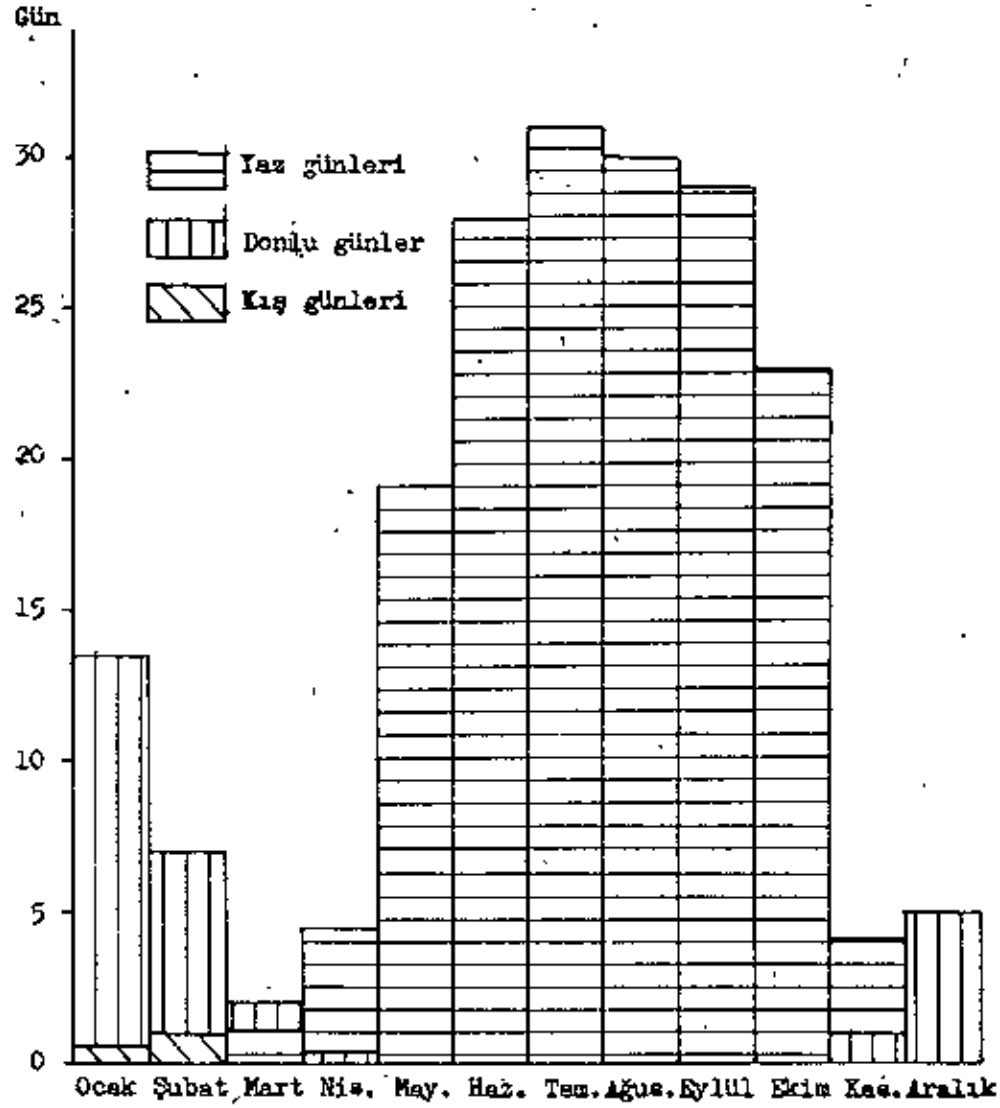
NİSBI NEM % :

Senelik ortalama nisbi nem; Maras'ta % 57, Elbistan'da % 68, Göksun'da % 67 dir. Elbistan ve Göksun kazalarında nisbi nemin daha fazla olması nemli Kuzeyli ve Güneyli rüzgârların etkisinde kalmalarıdır. Bölgede ortalama nisbi nemin en fazla olduğu aylar Aralık, Şubat, en az olduğu aylar ise Temmuz - Ağustos aylarıdır. Muayyen rasatlarda tesbit edilen en düşük nisbi nem; Maras'ta Eylül ayında % 2, Elbistan'da Eylül'de % 12 ve Göksun'da Ağustos ayında % 8 dir. (Tablo - 3 Grafik : 4)

BULUTLULUK (0 - 10) :

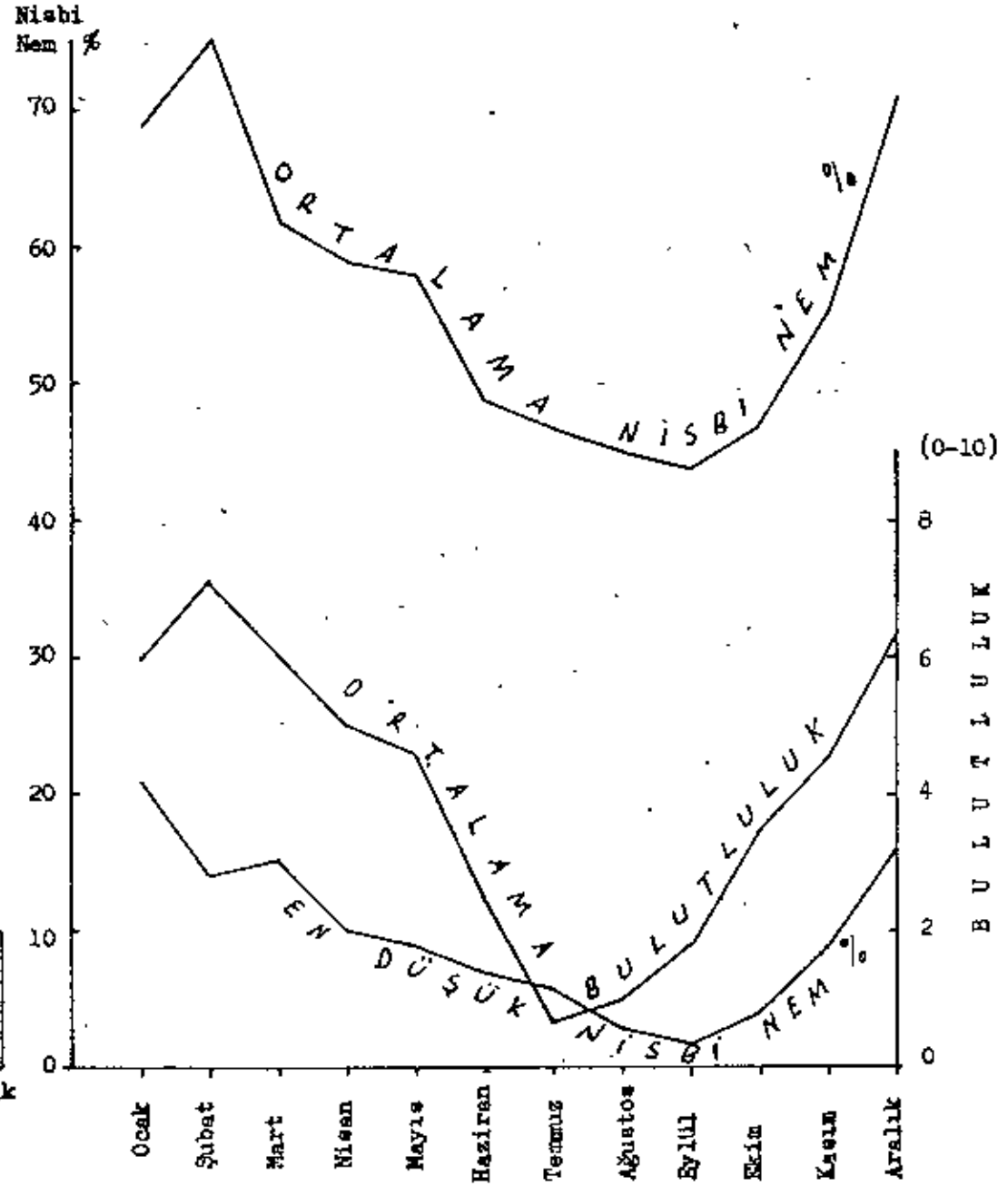
Bölgede ortalama bulutluluk onda 4 dür. Bulutluluğun en fazla olduğu ay Şubat (onda 7-8 arası), En az olduğu ay Temmuz (0.7 - 1.0 arası) aylarıdır. (Tablo - 4 - Grafik 4)

MARŞ' ta ORTLAMA DONLU, YAZ VE KIŞ GÜNLERİNİN AYLARA DAĞILIŞI



GRAFİK : 3

2 Cm. = 5 Gün



GRAFİK : 4

TA BLO (2)

İSTASYONLAR	RASAT YILI	EN DÜŞÜK SICAKLIK ve GÜNÜ												YILLIK	
		I	II	III	IV	V	VI	VII	VIII	IX	X	XI	XII		
Maraş	15	-12.0	-13.9	-2.8	-1.8	0.9	4.9	4.8	7.0	2.4	0.0	-5.6	-6.4	-13.9	8/II/1932
Elbistan	3	-23.4	-26.5	-12.0	-8.0	-1.3	4.1	4.5	3.7	0.0	-7.4	-13.8	-18.1	-26.5	10/II/954
Göksun	3	-19.4	-23.0	-17.0	-11.6	0.6	4.9	6.3	7.7	1.2	-6.1	-12.1	-23.0	-23.0	10/II/965 20/XII/965
TROPİK GÜNLER (YÜKSEK SICAKLIĞIN 30 C° den FAZLA OLDUĞU)															
Maraş	9	.	.	.	0.1	7.3	19.4	30.1	30.0	21.0	9.7	.	.	117.7	
Elbistan	2	1.0	7.5	25.5	23.0	12.5	1.5	.	.	71.0	
Göksun	2	0.5	3.0	21.5	18.5	9.5	1.5	.	.	54.5	
YAZ GÜNLERİ (YÜKSEK SICAKLIĞIN 25 C° den FAZLA OLDUĞU)															
Maraş	8	.	.	0.9	4.5	19.1	28.3	31.0	30.3	29.4	22.8	4.4	.	170.5	
Elbistan	2	.	.	.	0.5	10.0	27.5	29.5	29.0	24.0	10.0	.	.	130.5	
Göksun	2	7.5	18.5	29.0	28.5	21.0	6.0	.	.	110.5	
KIŞ GÜNLERİ (YÜKSEK SICAKLIK 0 C° den AŞAĞI)															
Maraş	6	0.3	0.5	0.8	
Elbistan	2	6.5	6.5	0.5	2.5	16.0	
Göksun	2	8.5	5.5	1.0	0.5	1.0	4.0	20.5	
DONLU GÜNLER (DÜŞÜK SICAKLIK 0 C° den AŞAĞI)															
Maraş	10	13.5	6.9	1.9	0.1	0.8	4.9	28.1	
Elbistan	2	27.0	25.5	13.0	9.0	1.5	15.0	22.5	22.5	136.0	
Göksun	3	20.7	21.0	17.3	3.7	5.3	19.0	24.7	111.7	

TABLO (3)

İSTASYONLAR	RASAT YILI	ORTALAMA NİSBE NEM (%)												
		I	II	III	IV	V	VI	VII	VIII	IX	X	XI	XII	YILLIK
Maraş	6	69	75	62	59	58	49	47	45	44	47	55	71	57
Elbistan	1	81	85	80	70	59	57	50	47	51	72	77	85	68
Göksun	3	79	85	77	67	67	61	51	49	57	63	73	80	67
		EN DÜŞÜK NİSBE NEM (%)												
Maraş	10	21	14	15	10	9	7	6	3	2	4	9	16	2
Elbistan	3	52	52	28	18	21	23	19	14	12	19	25	38	12
Göksun	3	34	43	27	22	20	21	13	8	10	12	21	33	8

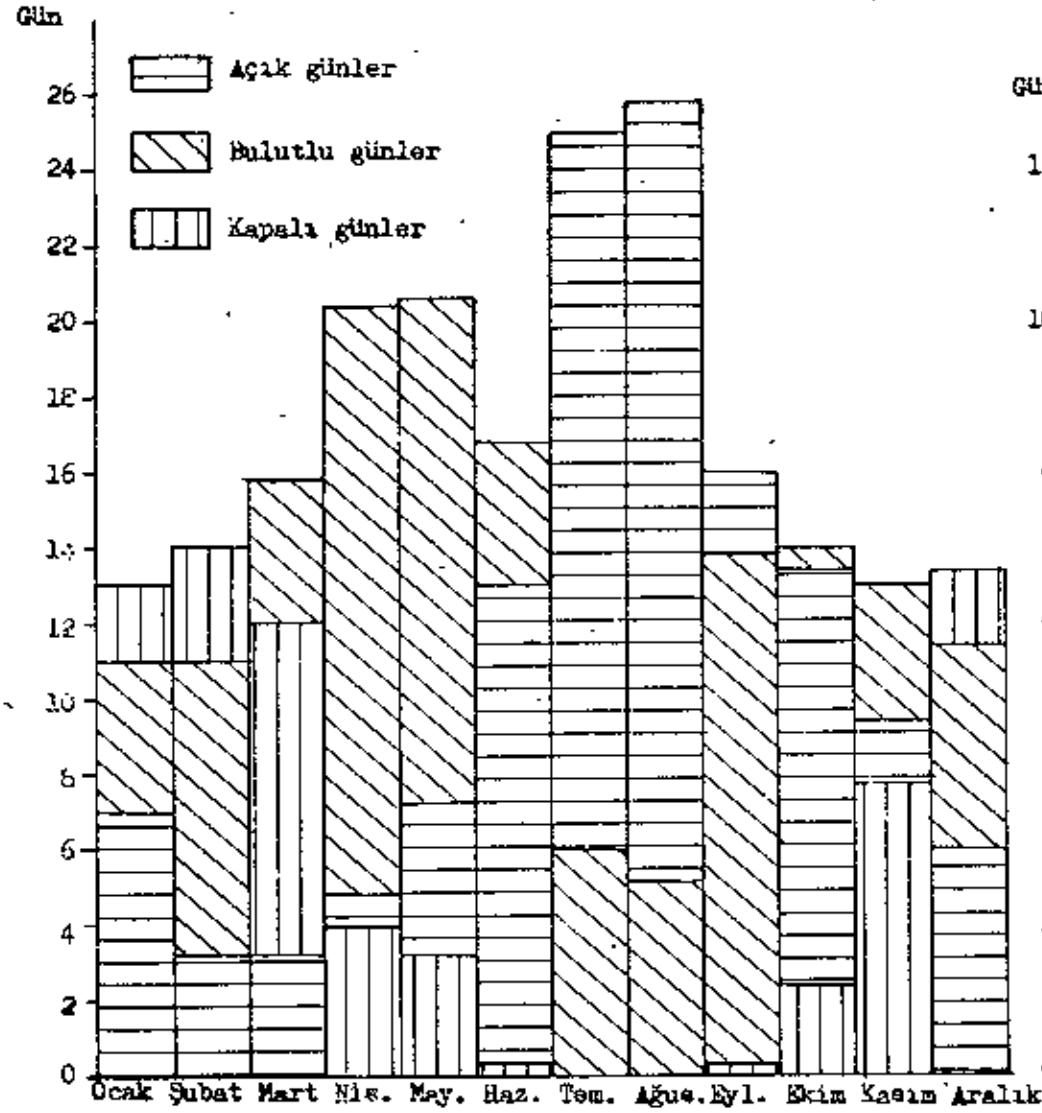
TABLO (4)

		ORTALAMA BULUTLULUK (0 - 10)												
Maraş	7	6.0	7.1	6.2	5.2	4.6	2.5	0.7	1.0	1.8	3.5	4.5	6.4	4.1
Elbistan	2	4.4	7.6	6.8	5.4	4.7	3.6	1.0	1.0	1.5	2.1	4.8	6.4	4.2
Göksun	3	5.3	8.1	6.4	6.3	5.6	3.4	1.3	0.9	2.1	3.6	4.2	6.7	4.5

TABLO (5)

		AÇIK GÜNLER (ORTALAMA BULUTLULUK 0.0 - 1.9)												
Maraş	5	7.0	3.2	3.2	4.8	7.2	13.0	25.0	25.8	16.0	13.4	9.4	6.0	134.0
Elbistan	3	8.3	1.7	4.3	2.3	1.0	7.7	23.3	25.3	19.0	11.3	10.0	3.3	117.7
Göksun	3	8.7	0.7	3.0	1.3	2.0	9.0	22.3	25.7	17.7	12.0	10.0	2.7	115.0
		KAPALI GÜNLER (ORTALAMA BULUTLULUK 8.1 - 10.0)												
Maraş	5	13.0	14.0	12.0	4.8	3.2	0.2	.	.	0.2	3.4	7.6	13.4	71.8
Elbistan	3	8.7	17.0	9.3	6.3	4.3	1.3	.	.	0.7	4.3	4.7	13.0	69.7
Göksun	3	9.7	16.3	12.0	7.7	6.6	0.3	.	.	0.7	3.6	5.3	14.0	76.3

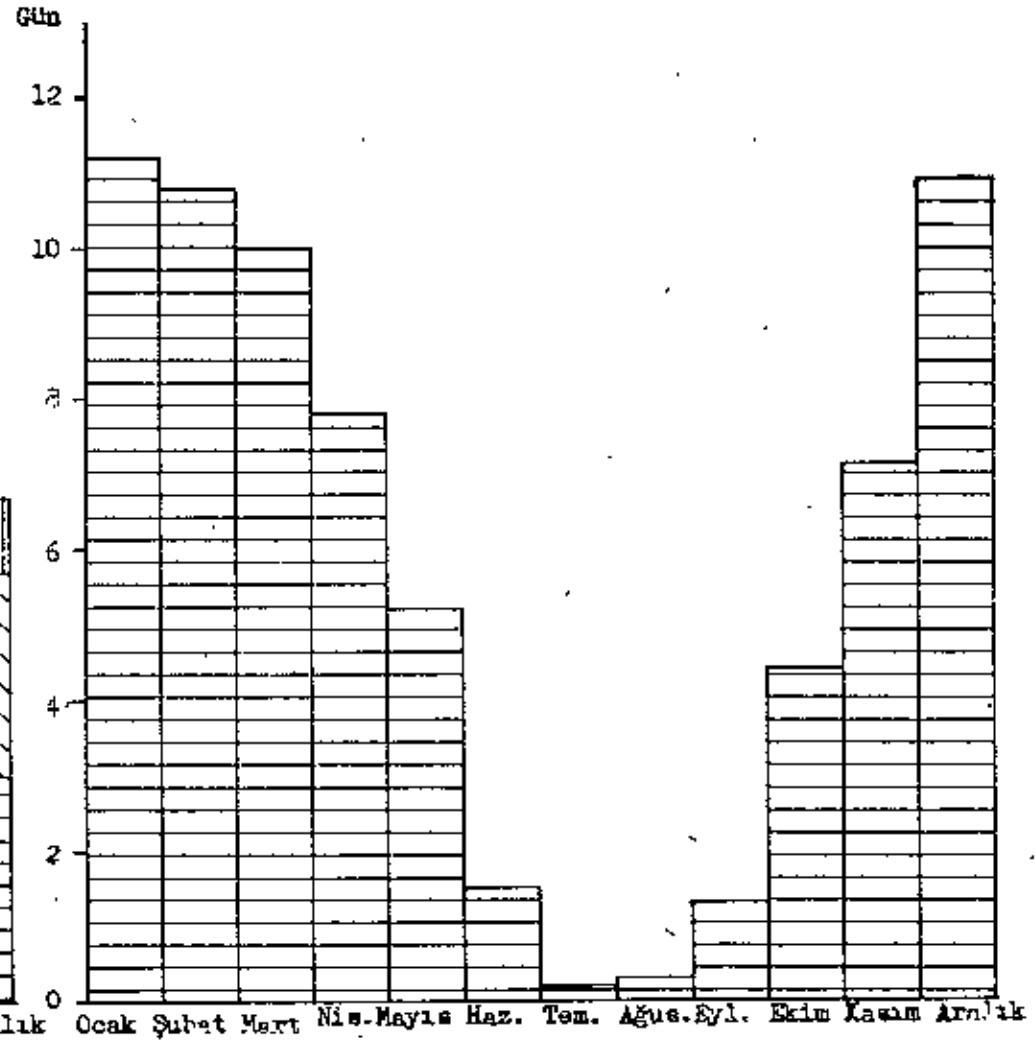
MARAS'ta AÇIK BULUTLU VE KAPALI GÜNLERİN AYLIK DAĞILIŞI



1 Cm. = 2 Gün

GRAFİK : 5

MARAS'ta YAĞIŞLI GÜNLER SAYISI



1 Cm. = 1 Gün

GRAFİK : 6

TABLO (5)

İSTASYONLAR	BASAT YILI	BULUTLU GÜNLER (ORTALAMA BULUTLULUK 2,0 - 8,0)												
		I	II	III	IV	V	VI	VII	VIII	IX	X	XI	XII	YILLIK
Maraş	5	11.0	11.0	15.8	20.4	20.6	16.8	6.0	5.2	13.8	14.0	13.0	11.6	159.2
Elbistan	3	14.0	9.6	15.0	21.3	25.7	21.0	7.7	5.7	10.3	15.3	15.3	14.7	175.7
Göksun	3	12.7	11.3	16.0	21.0	22.3	20.7	8.7	5.3	11.7	15.3	14.7	14.3	174.0

TABLO (6)

İSTASYONLAR	BASAT YILI	YAĞIŞ MİKTARI (mm)												
		I	II	III	IV	V	VI	VII	VIII	IX	X	XI	XII	YILLIK
Maraş	31	135.7	127.6	96.1	62.1	31.3	7.8	0.7	0.9	5.8	37.1	66.9	121.7	693.7
Afşin	12	59.3	60.1	52.1	38.0	38.2	20.7	7.0	1.8	8.7	19.4	27.6	61.4	394.5
Andırın	11	167.2	209.3	195.0	188.1	136.9	71.1	9.3	28.6	55.6	59.8	88.5	201.5	1410.9
Elbistan	26	43.9	45.3	60.6	43.7	37.0	12.8	3.9	2.5	8.5	29.0	37.7	41.2	366.2
Göksun	11	78.3	84.0	74.4	51.8	53.9	25.3	3.5	2.6	12.4	26.4	47.1	81.1	541.4
Pazarcık	12	93.3	85.6	78.1	51.4	51.4	11.4	1.5	0.9	4.5	26.6	57.3	126.0	588.1
Türkoğlu	3	147.3	229.6	135.5	98.8	40.2	8.0	.	.	2.6	44.5	59.1	163.5	929.1

GÜNLÜK EN ÇOK YAĞIŞ MİKTARI (mm)

Maraş	32	65.0	52.2	64.7	40.8	42.4	26.2	9.2	14.5	31.7	52.8	64.0	83.2	83.2
Afşin	13	40.8	35.3	32.8	30.2	23.4	40.1	39.1	9.9	21.6	22.8	30.4	40.7	40.8
Andırın	13	142.5	110.5	71.0	117.0	103.0	76.0	45.2	55.6	108.0	100.0	92.3	110.0	142.5
Elbistan	28	35.6	90.6	38.7	38.8	44.2	36.7	26.3	9.2	21.6	32.1	55.5	51.3	90.6
Göksun	13	55.0	54.9	40.0	35.7	31.8	31.0	13.5	16.1	19.6	23.6	26.2	46.1	55.0
Pazarcık	11	46.3	39.7	41.5	45.1	43.5	26.8	7.0	7.0	7.5	30.4	34.2	99.8	99.8
Türkoğlu	3	41.3	47.8	35.4	47.4	24.8	7.3	.	.	5.6	17.8	42.6	106.4	106.4

METEOROLOJİK GÜNLER :

Maraş'ta meteorolojik günler mühimdir. Açık günler, Kapalı günler ve bulutlu günler sırasıyla şöyledir:

Maraş'ta senenin 134 gününde gökyüzü tamamen açık, 72 günü kapalı ve 159 günü bulutludur. Elbistan'da senenin 118 günü açık, 70 günü kapalı ve 176 günü bulutlu geçer. Göksun'da senenin 115 günü açık, 76 günü kapalı ve 174 günü bulutlu geçmektedir.

Açık günler yaz ve yazın yakın bahar aylarında, kapalı günler ise kış ve kışın yakın bahar aylarında fazla toplanmıştır. (Tablo 5, Grafik - 5)

YAĞIŞ :

Akdeniz yağış rejimini bünyesinde taşıyan Maraş'ta ortalama yıllık yağış miktarı 693.7 mm'dir. Bölgede vuku bulan yağışlar daha çok depresyonik ve orografik yağışlardır. Batıdan gelmekte olan depresyonlar bol yağış bıraktığı gibi, Akdeniz üzerinden gelen ve bol rutubet ihtiva eden sıcak hava kütlelerinin dağlara çarpması esnasında, soğuyarak donmuş hale gelmesi sonucu, bırakmış olduğu yağışlar da ehemmiyetli bir yekun tutmaktadır. Bölgede en çok yağışı Andırın ilçesi almaktadır. İlçenin avarızının daha yüksek olması ve yağış getiren hava hareketlerine karşı bulunması, Andırın'da ortalama 1410.9 mm. yağışın düşmesine sebep olmaktadır.

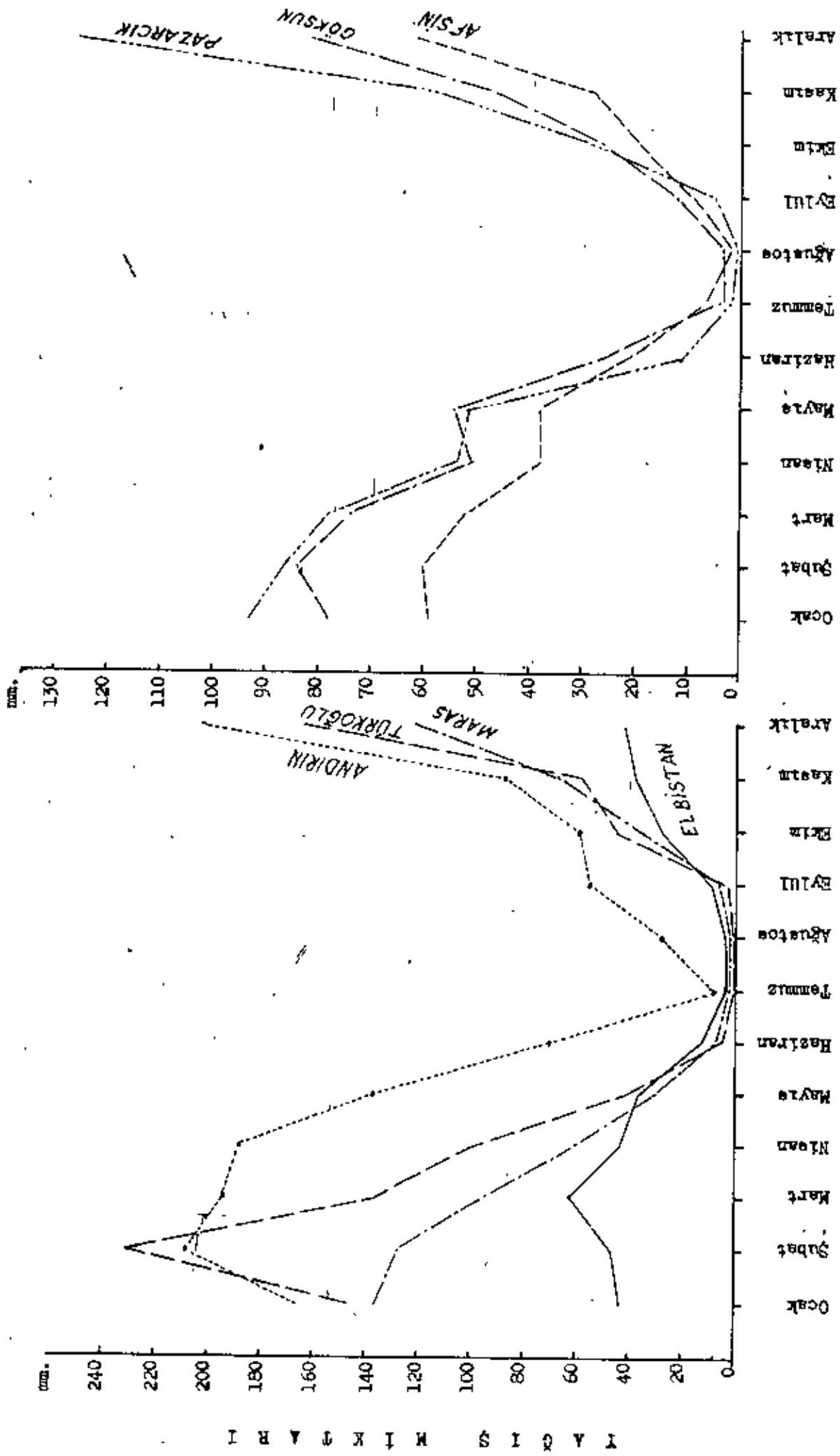
Bölgede yağışların fazlasına düşmesine sebep olan başlıca hava hareketlerini şöyle özetleyebiliriz:

Kışın Akdeniz kıyılarında Batı yönlü barometrik depresyonlar hâkimdir. Akdeniz kıyılarına tehir sahasına aldıktan sonra İskenderun Körfezi çevrelerinde sahasına genişleten ve ekseri Doğuya doğru yayılan alçak basınç sistemi, bölgede bol yağışların düşmesine sebep olmaktadır. Bundan başka soğuk mevsimde Arabistan Yarımadası üzerinde Fırat ve Dicle havzaları arasında müşahade edilen yüksek basınçlı hava hareketlerinin de bölgede yağışların kaydedilmesine sebebiyet verdiği görülmüştür.

Yıllık yağışın mevsimlere bölünüşü şöyledir.

<u>İstasyonlar</u>		<u>İlkbahar</u>	<u>Yaz</u>	<u>Sonbahar</u>	<u>Kış</u>
Maraş	Yağış miktarı	189.5	9.4	109.8	385.0
	% olarak	27	2	16	55
Afşin	Yağış miktarı	128.3	29.5	55.7	180.8
	% olarak	32	7	14	47
Andırın	Yağış miktarı	520.0	109.0	203.9	578.0
	% olarak	37	8	14	41
Elbistan	Yağış miktarı	141.3	19.2	75.2	130.4
	% olarak	39	5	20	36
Göksun	Yağış miktarı	180.1	31.4	85.9	243.4
	% olarak	33	7	15	45
Pazarcık	Yağış miktarı	180.9	13.8	88.4	304.9
	% olarak	31	2	15	52
Türkoğlu	Yağış miktarı	274.5	8.0	106.2	540.4
	% olarak	30	1	11	58

MARAS VE İLÇELERİNDE YAĞIŞIN AYLAHA DAĞILIŞI



1 cm = 10 mm

Grafik : 6

1 cm = 20 mm

YAĞIŞ MİKTARI

Yukarıdaki mevsimlere % olarak bölünüşte görüldüğü gibi Maraş ve çevresinde çoğunluğu kış ve ilkbahar yağışları kapsamaktadır. Bu da gerçek bir Akdeniz yağış rejiminin olduğunu gösterir bir delildir. Kıştan sonra gelen ilkbahar da ; depresyon yağışlarına konvektif yağışları eklendiği için ikinci yağışlı mevsim durumundadır.

Yaz başlarında yağışların azaldığını görmekteyiz. Bu mevsimde Akdeniz havası sabit ve kararlı bir haldedir.

Bölgeye giren hava hareketleri yoğunlaşma imkânlarını bulamazlar. Ancak parçalar halinde depresyonlar veya mevzii baliren konveksiyonel hareketler, orajlı yağışların düşmesine sebep olurlar.

Maraş'ta yılın ortalama 71 günü yağışlı geçer, en yağışlı ay depresyonların çok faal olduğu, suhunetin diğer aylardan düşük ve dolayısıyla nisbi nemin yüksek bulunduğu Ocaktır. Yağışlı günlerin en az görüldüğü ay ise, yılın en sıcak ve nisbi nemin düşük olduğu Temmuz ayıdır.

Sırasıyla ortalama yağışlı günler sayısı : Afşin'de 73, Andırın'da 91, Elbistan'da 58 , Göksun'da 94, Pazarcık'da 55 ve Türkoğlun'da 73 gündür. Bölgede kaydedilen yıllık yağış miktarı : Maraş'ta 693.7, Afşin'de 394.5, Andırın'da 1410.9, Elbistan'da 366.2, Göksun'da 541.4, Pazarcık'ta 588.1 ve Türkoğlun'da 929.1 milimetredir.

Tesbit edilen günlük en çok yağış : Maraş'ta Aralık'ta 83.2, Afşin'de Ocak'ta 40.8, Andırın'da Ocak ayında 142.5, Elbistan'da Şubat ayında 90.6, Göksun'da Ocak ayında 55.0, Pazarcık'da Aralık ayında 99.8 ve Türkoğlun'da Aralık ayında 106.4 milimetre olarak kaydedilmiştir.

(Tablo - 6 Grafik 6)

KAR YAĞIŞLARI :

Maraş ve çevresinde ortalama kar yağışları 2 - 23gün arasındadır. Yılın Aralık ayından başlayıp, Mart sonuna kadar geçen 4 ayı kar yağışlıdır.

Karlı günler sayısı: Maraş'ta 4, Afşin'de 18, Andırın'da 7, Elbistan'da 10, Göksun'da 23, Pazarcık'ta 3 ve Türkoğlun'da 2 gündür.

Sonbahar ve kışın Genova Körfezinde teşekkül ederek, Akdeniz yoluyla, Türkiye'nin güney kesimlerini tesiri altına alan "Akdeniz depresyonu, kış yağışlarına sebep olur. Kuzeyden polar hava kitlelerini üzerine çekebildiği takdirde yağış, kar şeklinde vuku bulur.

Maraş'ta kış mevsiminde yağın kar toprakta fazla kalmaz. Kış ayları ile Nisan ayının ilk günlerinde olmak üzere, yılın ortalama 7 gününde toprak karla örtülüdür. Toprağın karla örtülü kaldığı günler sayısı ; Afşin'de 40, Andırın'da 18, Elbistan'da 34, Göksun'da 63, Pazarcık'ta 7 ve Türkoğlun'da 4 gündür.

Bölgede en yüksek kar kalınlığı : Maraş'ta Ocak ayında 50 , Afşin'de 104 , Andırın'da Şubat ayında 130, Elbistan'da Şubatta 98, Göksun'da Mart ayında 200, Pazarcık'ta Şubat'ayında 45 ve Türkoğlun'da Şubat ayında 32 santimetre olarak kaydedilmiştir.

(Tablo 7 - Grafik 7)

TABLO (7)

İSTASYONLAR	RASAT YILI	KARLI GÜNLER SAYISI											
		I	II	III	IV	V	VI	VII	VIII	IX	X	XI	XII
Merap	9	1.1	0.9	0.1	0.1	2.2
Afşin	10	5.0	6.6	1.8	0.2	0.7	3.3	17.6
Andırın	9	2.7	2.4	0.7	0.2	0.8	6.8
Elbistan	10	2.8	4.1	0.8	0.1	0.3	1.4	9.5
Göksun	9	7.0	7.6	3.6	0.3	0.4	4.0	22.9
Pazarcık	5	1.2	1.2	0.5	2.6
Türkoğlu	3	1.7	0.3	0.3	2.3

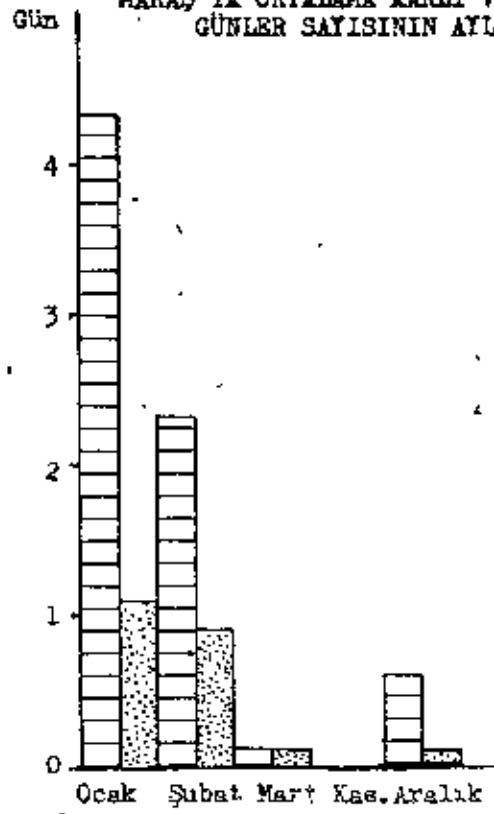
TABLO (8)

İSTASYONLAR	RASAT YILI	SISLI GÜNLER SAYISI												
		I	II	III	IV	V	VI	VII	VIII	IX	X	XI	XII	YILLIK
Merap	24	4.7	3.9	2.4	1.8	1.5	1.3	1.1	0.9	0.2	0.9	2.5	4.6	25.6
Afşin	11	3.2	2.3	0.5	0.1	0.1	.	.	.	0.1	0.1	0.8	3.1	10.2
Andırın	11	1.1	1.2	2.3	1.7	3.0	2.4	3.5	1.8	0.2	0.4	0.3	0.7	18,6
Elbistan	27	1.2	0.7	0.4	0.5	0.0	.	.	0.0	.	0.0	0.8	0.8	4.7
Göksun	11	2.5	3.7	0.7	0.1	0.2	3.3	10.5	
Pazarcık	4	1.0	.	0.7	0.3	0.3	0.5	2.8	
Türkoğlu	3	0.7	0.3	0.7	.	0.3	.	.	.	0.3	1.3	3.0	5.0	11.7

TABLO (9)

İSTASYONLAR	RASAT YILI	KIRAĞILI GÜNLER SAYISI											
		I	II	III	IV	V	VI	VII	VIII	IX	X	XI	XII
Merap	25	5.2	3.5	1.4	0.0	0.8	2.9	5.6	19.6
Afşin	10	7.4	3.6	1.5	0.7	3.1	6.8	6.8	29.9
Andırın	11	0.7	.	0.2	0.1	0.5	0.6	2.2
Elbistan	27	3.7	1.4	1.3	0.1	.	.	.	0.0	1.9	7.6	6.2	22.3
Göksun	11	8.1	5.0	4.8	1.6	.	.	.	0.1	1.8	11.1	9.3	42.1
Pazarcık	4	5.2	3.2	1.3	0.8	1.5	12.0
Türkoğlu	3	0.3	1.7	2.0

MARAS'TA ORTALAMA KARLI VE KARLA ÖRTÜLÜ GÜNLER SAYISININ AYLARA DAĞILIŞI



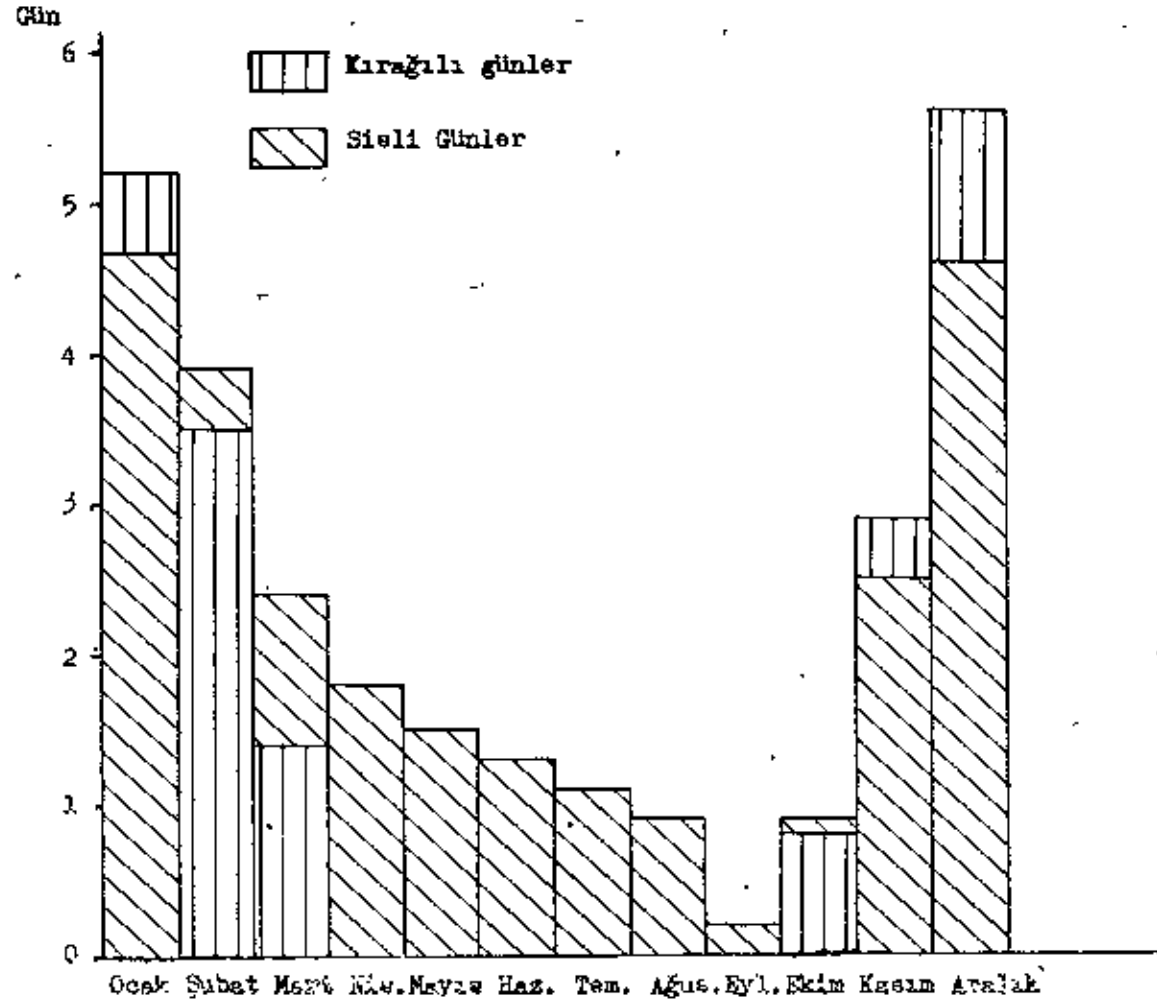
Karlı Örtülü Günler

Karlı Günler

2 cm: 1 gün

Grafik: 7

MARAS'TA KIRAĞILI VE SISLI GÜNLERİN AYLARA DAĞILIŞI



Ocak Şubat Mart Nisan Mayıs Haziran Temmuz Ağustos Eylül Ekim Kasım Aralık

2 cm: 1 gün

Grafik: 8

TABLO (10)

İSTASYONLAR	RASAT YILI	DOLULU GÜNLER SAYISI												
		I	II	III	IV	V	VI	VII	VIII	IX	X	XI	XII	YILLIK
Maraş	22	.	0.0	0.1	0.2	0.3	0.2	0.0	.	.	0.2	0.0	.	1.2
Afşin	12	.	.	0.2	0.3	1.0	0.6	2.3
Andırın	11	0.3	1.4	2.2	1.6	1.7	0.9	.	0.2	0.5	0.3	0.6	0.2	9.9
Elbistan	22	.	.	0.1	0.2	0.7	0.3	0.1	.	.	0.1	0.1	.	1.6
Göksun	9	.	.	0.1	0.2	1.2	0.3	0.1	.	2.0
Pazarcık	8	.	0.2	0.8	0.1	0.9	0.1	0.2	2.4
Türkoğlu	3	.	2.0	0.7	1.0	2.0	0.3	.	.	.	0.7	.	.	6.7

TABLO (11)

		ORAJLI GÜNLER												
Maraş	19	0.1	0.2	0.4	1.1	2.0	0.9	0.2	0.3	0.9	1.1	0.5	0.3	7.6
Afşin	12	0.8	0.9	1.0	1.9	6.2	4.8	1.4	1.0	1.7	1.0	0.4	.	21.0
Andırın	11	0.2	0.6	1.8	1.8	3.6	2.5	0.5	1.0	2.2	1.9	0.7	0.7	17.6
Elbistan	7	.	.	0.1	1.3	4.8	3.5	0.7	0.4	1.0	0.9	0.4	.	13.2
Göksun	11	0.1	0.2	0.4	0.5	2.2	2.0	0.8	0.2	1.0	0.3	0.1	0.3	8.1
Pazarcık	5	0.4	0.6	1.0	1.0	2.0	1.0	0.6	0.4	0.6	0.4	0.6	.	8.6
Türkoğlu	3

TABLO (12)

		EN HIZLI RÜZGAR VE YÖNÜ (m/sec)												
Maraş	3	N	SE	NE	NE	N	NE	NE	NW	NNE	NE	NE	NE	NE
		20.0	25.7	37.5	39.5	23.1	34.5	33.0	26.6	25.2	24.8	29.5	23.7	39.5
Elbistan	1	SSW	WNW	SSE	SW	NNW	N	NNW	NNW	SSW	WNW	SSW	SSW	SSW
		27.9	17.6	20.2	27.6	15.2	17.7	14.0	16.2	15.3	21.1	23.9	28.9	28.9
Göksun	2	NW	NNW	SSE	NNW	SSE	WNW	NW	NW	NNE	WNW	WNW	NE	NE
		20.7	18.1	17.0	17.8	14.5	15.5	18.0	15.8	13.0	20.0	19.3	26.0	26.0

SİSLİ GÜNLER :

Maraş'ta sis hadisesine senenin bütün aylarında rastlanmakla beraber, mühimsenecek bir durum arz etmemektedir.

Sisli günler azami Aralıkta başlamakta, Mart ayında asgari değerini bulmaktadır. Ortalama sisli günler sayısı: Maraş'ta 26, Afşin'de 10, Andırın'da 19, Elbistan'da 5, Göksun'da 10, Pazarcık'ta 3 ve Türkoğlun'da 12 gündür.

Yaz aylarında (Maraş ve Andırın hariç) sis hadisesi görülmektedir. En fazla sis Aralık Ocak aylarında görülmektedir. (Tablo - 8 Grafik 8)

KIRAĞILI GÜNLER :

Kırağı hadisesi bölgede Ekim ayında başlamakta, Nisan ayına kadar devam etmektedir. Havalarda ısınması ile Mayıs ayından Ekime kadar kırağı görülmez. En çok kırağılı günlere Kasım-Ocak aylarında rastlanmaktadır. Ortalama kırağılı günler sayısı, Maraş'ta 20, Afşin'de 30, Andırın'da 2, Elbistan'da 22, Göksun'da 42, Pazarcık'ta 12 ve Türkoğlun'da 2 gündür. (Tablo 9 - Grafik 8)

DOLULU GÜNLER :

Kararsız havalarda daha çok orajla beraber meydana gelen bir hava hadisesidir. En fazla Nisan Mayıs aylarında görülür.

Ortalama dolulu günler sayısı ; Maraş'ta 1, Afşin'de 2, Andırın'da 10, Elbistan'da 2, Göksun'da 2, Pazarcık'ta 2 ve Türkoğlun'da 7 gündür. (Tablo - 10 Grafik - 9)

ORAJLI GÜNLER :

İlkbahar ve yaz başlarında ısınmaya başlayan hava depresyonlarının ve konvektif hava hareketlerinin tesiriyle şiddetli çimşek ve gök gürültüsü ile birlikte oraj görülür. Oraj en çok Mayıs-Haziran aylarında vuku bulmakta en az ise Aralık-Ocak aylarında görülmektedir.

Bölgede orajlı günler ortalaması, Maraş'ta 8, Afşin'de 21, Andırın'da 18, Elbistan'da 13, Göksun'da 8, Pazarcık'ta 9, gündür. Maraş'ın ilçelerinden yalnız Türkoğlun'da bir gün bile orajlı gün kaydedilmemiştir. (Tablo -11 Grafik - 9)

RÜZGÂR DURUMU :

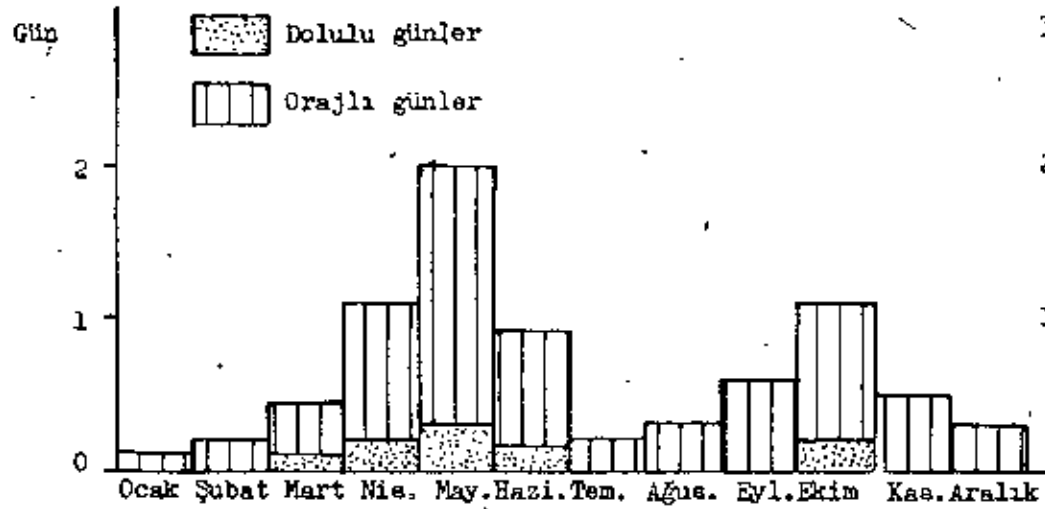
Maraş'ta ortalama aylık rüzgâr hızı 3.4 m/sec tir. Rüzgârlar daha ziyade W (Batı) ve Kuzey (N) sektörlüdür. İkinci derecede Güney (S) sektörlü rüzgârlar görülür.

Maraş'ta kış mevsiminde Kuzey ve Doğu (E) sektörlü, İlkbahar Yaz ve Sonbahar aylarında Batı (W) sektörlü rüzgârlar hâkimdir. Afşin'de ilkbahar, sonbahar ve kışın SW (Güneybatı Lodos) sektörlü, yazın Kuzey sektörlü rüzgârlar hâkimdir.

Nisan başlarından ekim sonlarına kadar Maraş, Doğu Akdeniz'den Baara Körfezi civarı ve Belüciistan siklon mintikalarına girmekte olan hava akımlarının tesirine maruz kalır. İşte bundan dolaydır ki, Maraş'ta sıcak aylarda Batı (W) sektörlü rüzgârlara rastlanır.

Tesbit edilen en hızlı rüzgâr saniyede 39 metre olup, Kuzeydoğudan (Ka-Poyr) esiş kaydetmiştir. (Tablo - 12 Grafik - 10)

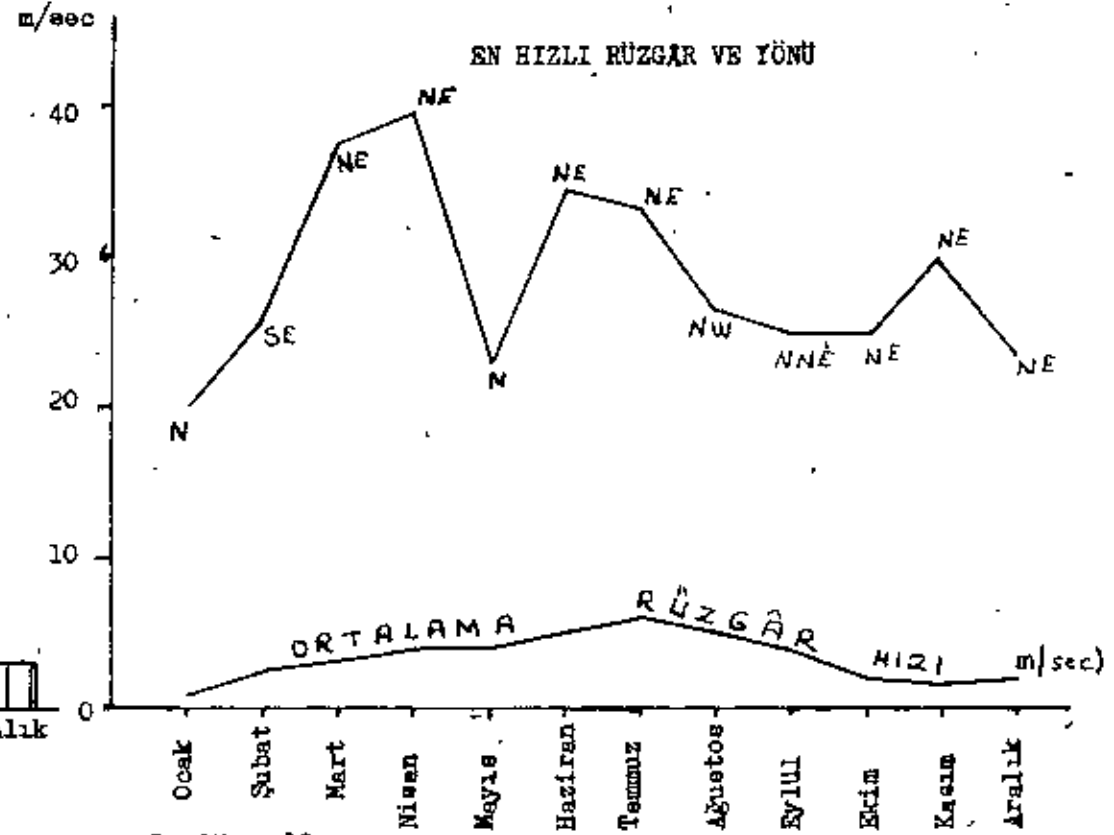
MARAS'TA DOLULU VE ORAJLI GÜNLERİN
AYLARA DAĞILIMI



2 cm: 1 gün

Grafik : 9

MARAS'TA ORTALAMA VE EN HIZLI RÜZGAR YÖNÜNÜN
AYLARA DAĞILIMI

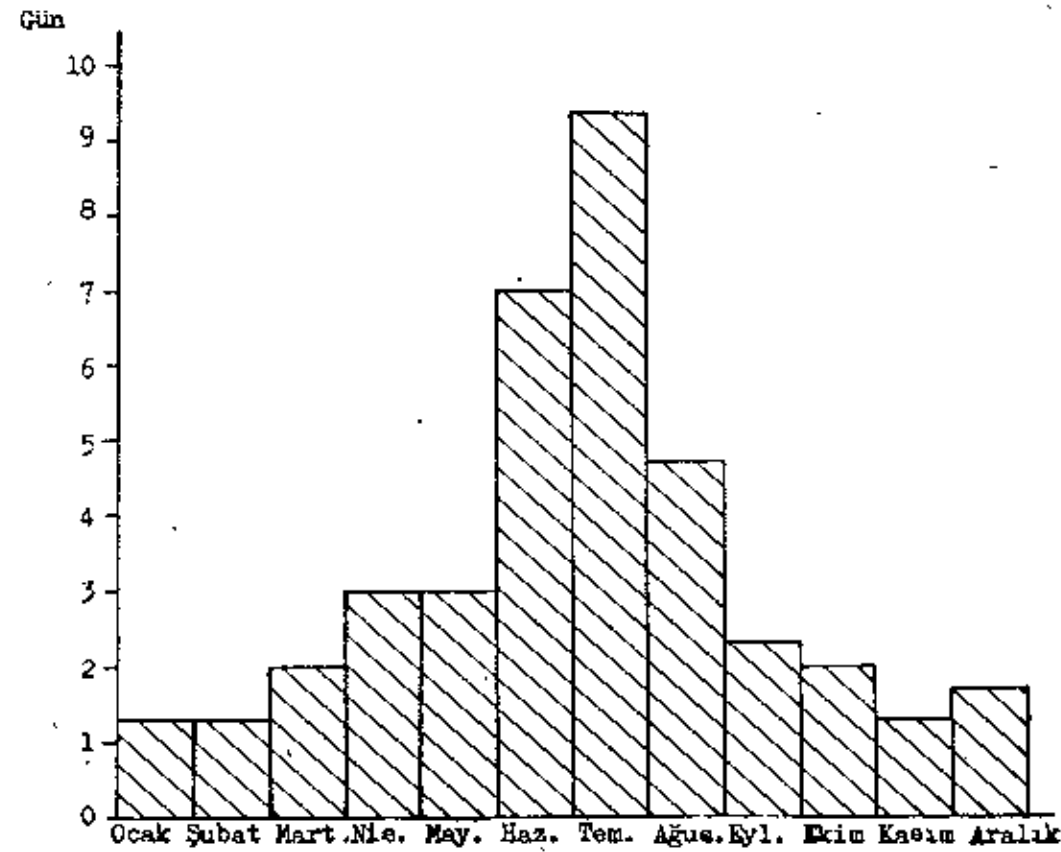


Grafik : 10

TABLO (12)

İSTASYONLAR	RASAT YILI	I	II	III	IV	V	VI	VII	VIII	IX	X	XI	XII	YILLIK
		ORTALAMA RÜZGAR HIZI (m/sec)												
Maraş	1	1.8	2.5	3.0	3.8	4.3	5.2	6.1	4.9	3.8	2.2	1.6	2.0	3.4
Elbistan	1	2.0	1.7	1.8	2.5	2.2	2.4	2.2	1.9	1.4	1.2	1.4	1.8	1.9
Göksun	1	2.3	2.1	2.3	3.5	2.8	4.2	4.8	3.8	2.7	2.8	2.3	2.6	3.0
HAKİM RÜZGARLAR (EN ÇOK ESEN RÜZGARIN YÖNÜ)														
Maraş	3	E	SE	NW	NW	W	W	W	W	W	W	N	N	W
Afşin	6	SW,N	SW	SW	SW	N	N	N	N	SW	SW	SW	SW	SW
Andırın	6	N	NE	SE	NE	NE,SE	NE	N	NE	N	N	SE,NE	NE	NE
Elbistan	1	W	E	S	N,S	N	N	N	NNW	S	N	E	N	N
Göksun	3	NE	S	N	S	S	S	NW	N	S	W	W	N	S
Pazarçık	1	NW	-	-	N	N	N	N	-	-	SW	NE	NE	N
Türkoğlu	3	N	N	N	N	W	W	W	NW,W,N	N	N	N	N	N
TABLO (13)														
FİRTINALI GÜNLER														
Maraş	3	1.3	1.3	2.0	3.0	2.7	7.0	9.3	4.7	2.3	2.0	1.3	1.7	38.6

MARAS'ta FIRTINALI GÜNLERİN AYLARA DAĞILIŞI



1 Cm. 1 Gün

Grafik -11

FIRTINALI GÜNLER :

Fırtınalı günler: Rüzgârın saniyede 17.1 metreden daha fazla esis kaydettiği günlerin ortalama sayısıdır. Ortalama olarak senenin 39 günü fırtınalı geçmektedir.

Fırtınanın en fazla olduğu ay birinci derecede Temmuz, ikinci derecede Haziran aylarıdır. En fazla olduğu ay ise Ocak, Şubat aylarıdır.

(Tablo - 13 Grafik - 11)

Maras'ta iklim elemanlarını inceledikten sonra, bölgede yağışın sıcaklıkla münasebeti üzerinde durulmuştur.

Kuraklık indisi tablosunda görüldüğü gibi: Maras'ta yıllık kuraklık indisi 26.0'dır. Bu durumda Maras az nemli bir sahada yer almaktadır.

Sıcaklığın düşük, yağışın fazla olduğu Aralık, Ocak, Şubat ve Mart aylarının indisleri 40'ın üstündedir. Bu dört ayda Maras'ta kuraklık mevzu bahis değildir. Serin ve orta derecede yağışların olduğu Nisan ve Kasım ayları az nemlidir. Sıcaklığın yüksek, yağışın az olduğu yılın geri kalan altı (Mayıs, Haziran, Temmuz, Ağustos, Eylül, Ekim ayları) ayında kuraklık indisi 20'nin altındadır. Yani senenin 6 ayı kurak geçer. Öyleki, indisleri 1'in altında olan Temmuz Ağustos aylarında kuraklık son derece şiddetlidir.

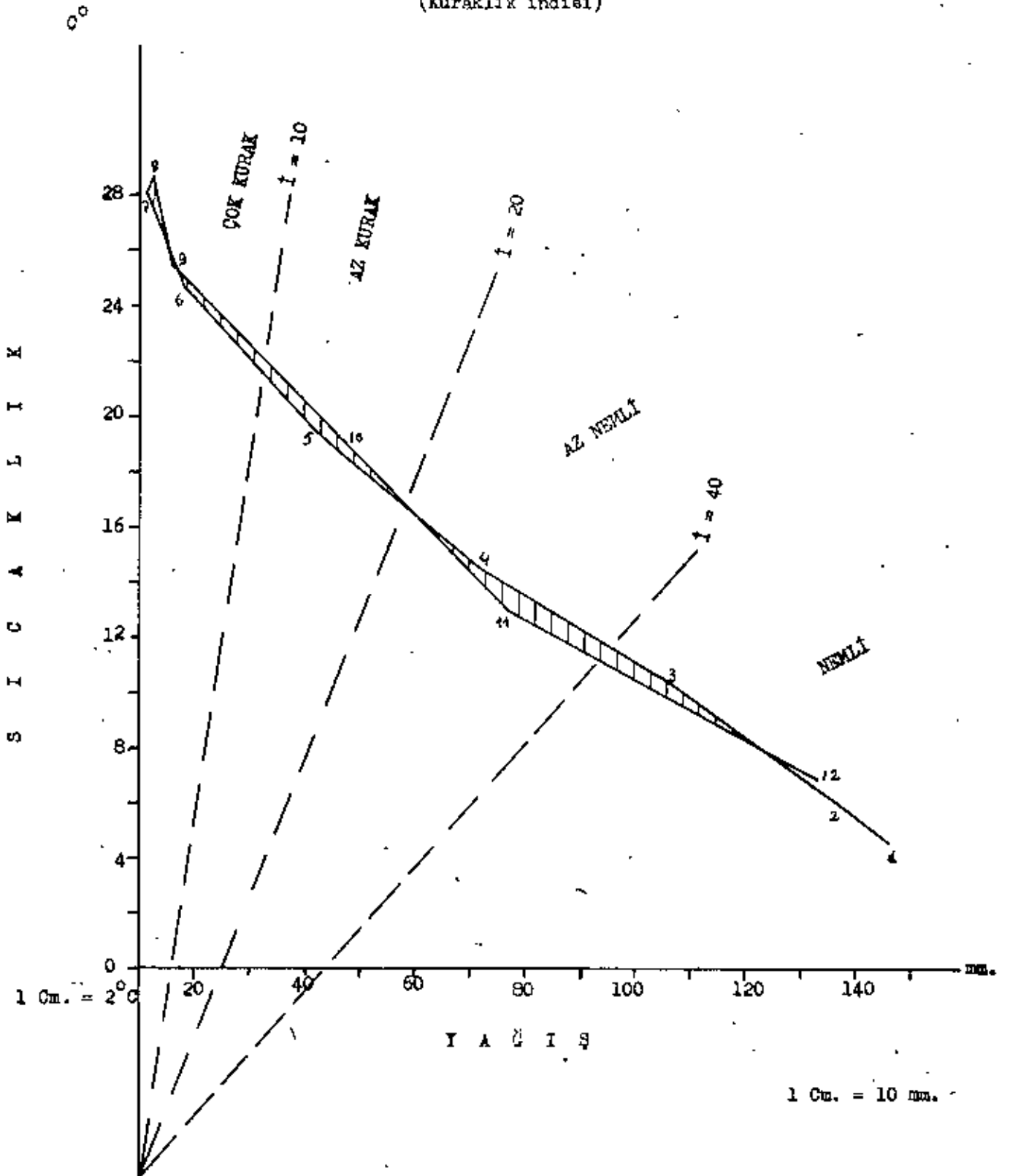
(Grafik - 12)

AYLIK ve YILLIK KURAKLIK İNDİSİ												
<u>I</u>	<u>II</u>	<u>III</u>	<u>IV</u>	<u>V</u>	<u>VI</u>	<u>VII</u>	<u>VIII</u>	<u>IX</u>	<u>X</u>	<u>XI</u>	<u>XII</u>	<u>YILLIK</u>
111.5	96.3	56.2	30.4	12.6	2.7	0.3	0.3	2.0	15.4	34.9	88.0	26.0

NOT: Bölgede Güneşlenme ve Toprak sıcaklıkları rasadı yapılmadığından bu elemanlardan bahsedilmemiştir.

GRAFİK : 12

MARŞ'ın İKLİM DİYAGRAMI
(Kuraklık indisi)



BİBLİYOGRAFYA

- ÇOLAKAN, U.E. : Türkiye İklimi
- AKYOL, İ.H. : Türkiye de Basınç, Rüzgârları ve Yağış Rejimi,
Türk Coğrafya Der. Sayı: V - VI S. 1 - 35
- ARDEL, A. : Güneydoğu Anadolu'da Coğrafi Müşahedeler,
Türk Coğrafya Der. Sayı: 21 S. 147 - 148
- DARKOT, B. : Türkiye'de Yağışların Dağılışı,
Türk Coğrafya Der. Sayı: 2 S. 137 - 159
- ONUR, A. : Türkiye'de Kar Yağışları ve Yerde Kalma Müddeti,
(Doktora Tezi)
- AYKULU, T. : Türkiye'de Hidrometeorograf,
Meteoroloji Kılavuzu Cilt II. Sayı: 11 Temmuz - Eylül 1953
- TANOĞLU, A. : Türkiye'nin Kuraklık İndisleri,
Türk Coğrafya Der. Sayı: 1, S. 36 - 41
Hayat Ansiklopedisi sayfa 2232
Türkiye Ansiklopedisi sayfa 431